

Centro Provincial de Información Ciencias Médicas Ciego de Ávila

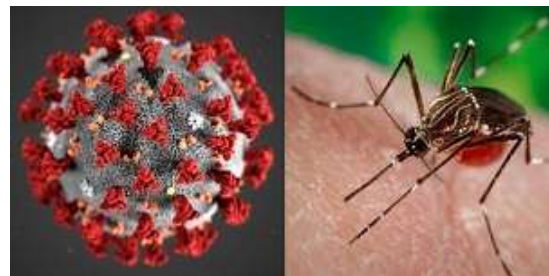
Dengue y COVID-19

¿Qué es el dengue y la COVID-19?

Dengue y COVID-19 son dos enfermedades que amenazan a poblaciones enteras en la Región de las Américas y coexisten en Cuba.

Tienen semejanzas y diferencias que obligan a los médicos tratantes a hacer el diagnóstico diferencial entre ambas pues cada una puede ser causa de muerte.

Tanto dengue como COVID-19 tienen un periodo febril y otro crítico, ambas son infecciones sistémicas y sus síntomas iniciales pueden ser parecidos entre sí y no ser los mismos del cuadro típico o característico posterior.



El dengue define su curso en una semana y la enfermedad por el nuevo coronavirus tiene al menos tres semanas para su restablecimiento o evolución fatal.

Cada semejanza y diferencia entre ambas fue objeto de análisis considerando los criterios nacionales e internacionales más actualizados haciendo énfasis en la mejor manera de tratar cada paciente para evitar complicaciones y muerte.

El dengue es causado por uno de cualquiera de cuatro virus

relacionados: virus del dengue 1, 2, 3 y 4. Por esta razón, una persona puede infectarse con el virus del dengue múltiples veces durante su vida.

La enfermedad del coronavirus 2019, o COVID-19, es una enfermedad respiratoria causada por un coronavirus llamado SARS-CoV-2. No está claro si los anticuerpos que crea la infección por el virus que causa el COVID-19 pueden brindar protección contra una nueva infección.

¿Cómo se transmite?

Los virus del dengue se transmiten a las personas por medio de la picadura de mosquitos infectados, principalmente los mosquitos *Aedes aegypti*.

Se cree que el virus que causa el COVID-19 se propaga principalmente a través de las gotitas respiratorias que se producen cuando una persona infectada tose, estornuda o habla.

Signos y síntomas



El síntoma más común del dengue es la fiebre junto a cualquiera de los siguientes:

- ❖ Molestias y dolores (dolor en los ojos, generalmente detrás de los ojos, dolor muscular, dolor en las articulaciones o dolor en los huesos)
- ❖ Náuseas, vómitos
- ❖ Sarpullido

Los síntomas de dengue generalmente duran entre 2 y 7 días.

Consulte atención médica si presenta fiebre o síntomas de dengue.

Las personas con COVID-19 han notificado una variedad de síntomas, que incluyen los siguientes*:

- ❖ Fiebre o escalofríos
- ❖ Tos
- ❖ Dificultad para respirar
- ❖ Fatiga
- ❖ Dolor de cuerpo o en los músculos
- ❖ Dolor de cabeza
- ❖ Dolor de garganta
- ❖ Pérdida reciente del gusto o del olfato
- ❖ Congestión nasal o moqueo
- ❖ Náuseas o vómitos
- ❖ Diarrea

Cuánto tiempo una persona puede estar enferma con COVID-19 y mostrar síntomas puede variar.

Si usted cree que podría haber estado expuesto al COVID-19, consulte atención médica inmediatamente.

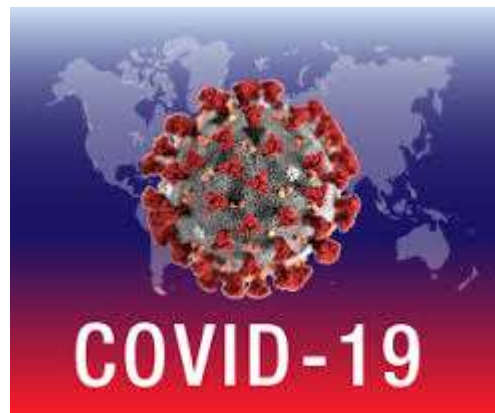
Signos de advertencia

Esté atento a los signos de advertencia de dengue grave, que generalmente comienzan entre 24 y 48 horas después de que haya desaparecido la fiebre.

Si presenta alguno de los siguientes síntomas, busque atención médica de inmediato:

- Dolor o sensibilidad en el estómago
- Vómitos (al menos 3 veces en 24 horas)
- Sangrado por la nariz o las encías
- Sangre en los vómitos o las heces
- Sensación de cansancio, inquietud o irritabilidad

Esté atento a los signos de advertencia de COVID-19.



Si presenta alguno de los siguientes síntomas, busque atención médica de inmediato:

- Dificultad para respirar
- Dolor o presión persistentes en el pecho
- Confusión reciente
- Incapacidad para despertar o permanecer despierto
- Labios o cara azulados

Evolución clínica

Las manifestaciones clínicas del dengue y el COVID-19 pueden variar de leves a graves.

Signos y síntomas

Enfermedad leve a moderada

- Fase febril
- Fiebre
- Dolor de cabeza con dolor en los ojos
- Mialgia
- Náuseas
- Vómitos
- Sarpullido

- Leucopenia

Signos de advertencia de enfermedad grave: dolor o sensibilidad abdominal, vómitos persistentes, acumulación de líquido sintomático, hemorragia mucosa, letargo, inquietud y agrandamiento del hígado.



Fase crítica

Los signos de advertencia pueden aparecer y un deterioro clínico rápido puede ocurrir dentro de 48 horas después de la defervescencia (entre 3 y 7 días después del comienzo de la fiebre).

Enfermedad leve a moderada

- Fiebre
- Tos
- Fatiga
- Dificultad para respirar

- Anorexia
- Mialgia
- Dolor de cabeza
- Anosmia o ageusia
- Náuseas o vómitos
- Diarrea
- Dolor de garganta
- Espujo
- Acumulación de líquido con dificultad respiratoria
- Hemorragia intensa con trombocitopenia
- Deterioro grave de los órganos, como enfermedad hepática con transaminasas elevadas o meningoencefalitis con disminución del nivel de conciencia
- Insuficiencia cardíaca

Estos signos y síntomas del COVID-19 son los que ha tenido la mayoría de las personas con la enfermedad. Sin embargo, esta lista no incluye todos los signos y síntomas.

Entre los pacientes que se han enfermado gravemente, el periodo medio para presentar disnea varió de 5 a 8 días, el periodo medio para presentar síndrome de dificultad respiratoria aguda varió de 8 a 12 días, y el periodo medio para el ingreso en la unidad de cuidados intensivos varió de 10 a 12 días.



Enfermedad grave

El dengue grave se define como dengue con cualquiera de estos síntomas y signos:

- Extravasación del plasma que cause shock.

Los signos y síntomas de enfermedad grave pueden incluir:

- Disnea
- Hipoxia
- Insuficiencia respiratoria
- Shock
- Falla multiorgánica sistémica

Los médicos deben estar alertas a la probabilidad de que la condición de algunos pacientes se deteriore rápidamente una semana después del comienzo de la enfermedad.

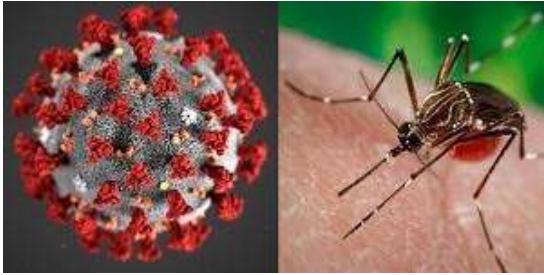
Los factores de riesgo de enfermedad grave por dengue incluyen:

- La edad (en los bebés)
- Una segunda infección por dengue
- En la mayoría de los países donde el dengue es endémico, los niños y los adultos jóvenes tienen el riesgo más alto de una segunda infección
- Los pacientes con afecciones médicas crónicas, incluidas la diabetes, el asma o las enfermedades cardíacas



Los factores de riesgo de enfermedad grave por COVID-19 incluyen:

- Tener 65 años o más
- Las afecciones subyacentes como enfermedades cardiovasculares, diabetes, enfermedad respiratoria crónica, hipertensión, accidentes cerebrovasculares previos, enfermedad hepática, obesidad, enfermedades respiratorias crónicas, enfermedad renal crónica por la que se recibe tratamiento de diálisis, o inmunodepresión (p. ej., tener la infección por el VIH mal controlada, estar recibiendo tratamiento contra el cáncer, usar corticosteroides, o fumar)
- Personas que viven en hogares de ancianos o establecimientos de cuidados a largo plazo



Bibliografía.

1. Centro de Coordinación de Alertas y Emergencias Sanitarias. Enfermedad por coronavirus, Covid-19. España: Ministerio de Sanidad, 2020 [acceso 01/05/2020]. Disponible en: https://www.mscbs.gob.es/profesionales/saludPublica/ccayes/alertasActual/nCov-China/documentos/20200404_ITC_coronavirus.pdf
2. MedlinePlus en español. Dengue. [Internet]. Bethesda (MD): Biblioteca Nacional de Medicina (EE. UU). [Actualizada 1 Octubre 2019; Citado 5 octubre 2020] [aprox. 4 pantallas]. Disponible en: <https://medlineplus.gov/spanish/dengue.html>