

# Boletín Covid-19

EN CIEGO DE ÁVILA



#Actuar  
Responsable  
Febrero/ 2021  
Número 2

## Acciones de prevención de la Covid-19 en la provincia Ciego de Ávila.

Inlclo

El nuevo Coronavirus tiene dentro de sus características principales su elevada infectividad y virulencia lo que resulta en una global pandemia que está afectando a 190 países, y crea además un complejo escenario en el que los diferentes gobiernos han tenido que adoptar medidas para la protección de sus poblaciones.

Desde el inicio de la pandemia en el mes de marzo de 2020, y hasta la fecha, se han reportado en la provincia de Ciego de Ávila un importante número de pacientes confirmados con la Covid-19 al ocasionar varios brotes epidémicos.

Dentro de las acciones que realiza el Sistema Nacional de Salud para cortar la transmisión del SARS-CoV-2 se encuentran las actividades de pesquisas clínicas a la población de riesgo y la búsqueda de pacientes con síntomas respiratorios dentro de las comunidades, así como el monitoreo de las Infecciones Respiratorias Agudas (IRA) en el nivel primario de Atención de Salud.

**La vigilancia a viajeros es otras de las acciones que se implementan en la Atención Primaria de Salud con el objetivo de prevenir el contagio, para ello se realiza un exhaustivo control sanitario con la realización de un examen de reacción en cadena de polimerasa en tiempo real (RT-PCR) a personas que acuden del exterior en dos ocasiones: a su llegada al país y al quinto día de su arribo, para de esta manera descartar que presenta la enfermedad en su forma clínica asintomática.**

Por último, los controles de focos que son investigaciones epidemiológicas de campo permiten confirmar la ocurrencia de un brote, organizar el trabajo a realizar, la definición operacional de casos, la realización búsqueda activa de casos, así como generar hipótesis y establecer de inmediato las medidas de control específicas, que posteriormente podrán ser evaluadas, culminando con la preparación de un informe técnico de investigación.

## Definición de criterios de casos de Covid-19

### A. Contacto cercano:

Se refiere a persona que tienen contacto con un paciente confirmado o sospechoso de infección por Covid-19.

### B. Caso sospechoso:

Paciente con manifestaciones clínicas respiratorias con historia de ser viajero o haber en contacto con personas procedentes de áreas de transmisión de la Covid-19 o de países con transmisión en los últimos 14 días, paciente con síntomas respiratorios contacto de casos confirmados y pacientes fallecidos por IRA grave sin causa aparente.

### C. Caso confirmado:

Paciente que resulte positivo al estudio virológico a Covid-19 con o sin sintomatología.

### D. Caso confirmado con requerimiento de ingreso en cuidados intensivos:

Paciente confirmado grave que requiere ingreso en cuidados intensivos.

### Referencia:

[Protocolo-version-5.pdf](#)  
[covid19cubadata.github.io](https://covid19cubadata.github.io)

## Autores:

### Dra. C. Silvia E. Retureta Milán.

Especialista de Primer y Segundo Grado en Medicina General Integral. Profesora Titular. Dirección Provincial de Salud. Ciego de Ávila.

### MsC. Yeny Acosta Barres.

Master en Psicología de la Salud. Especialista del CITMA.

### Lic. Andy R. Palmero López.

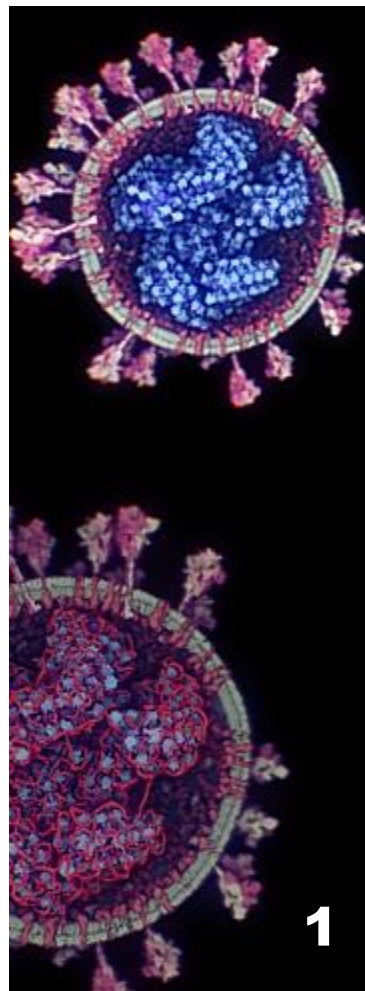
Licenciado en Matemática. Centro de Investigaciones y Ecosistemas Costeros.

### Lic. Francisco Salmón Moret.

Licenciado en Ciencias de la Computación. Centro de Investigaciones y Ecosistemas Costeros.

### Di. Alexander Pérez Padrón

Diseñador Gráfico.



## En esta publicación:

[Acciones de prevención de la Covid-19 en Ciego de Ávila.](#)

[Importante...](#)

[Manual para la actividad preventiva de la covid-19 en la comunidad.](#)

[Pronósticos con modelos matemáticos.](#)

[Campaña PROPAGA VIDA.](#)

## Diferencia entre el aislamiento y la cuarentena.

El **aislamiento** es una estrategia que se utiliza para separar a las **personas enfermas** con un padecimiento contagioso de aquellas que están saludables, se les restringe el movimiento para evitar propagación. Pueden recibir cuidados en sus hogares, en hospitales o en instalaciones médicas.

La **cuarentena** se utiliza para separar y restringir el movimiento de **personas que pueden haber sido expuestas** a una enfermedad contagiosa, pero que no tienen síntomas para ver si se enferman.

# Manual para la actividad preventiva de la covid-19 en la comunidad. [Regresar al inicio](#)

#ActuarResponsable

## Importante:

Esperamos que este manual constituya una herramienta útil para mejorar la prevención de riesgos y efectos adversos ligados a los procesos de la Covid-19.

## Objetivo:

Exponer las medidas preventivas esenciales para evitar y reducir los riesgos de infección con la Covid-19 en las comunidades de Ciego de Ávila.

## Formas de propagación:

- 1- Por proximidad a una persona enferma: Cuando la persona enferma tose o estornuda, sus secreciones son expulsadas en forma de pequeñas gotas (gotículas) por la nariz o la boca.
- 2- Por contacto directo con las secreciones.
- 3- Por contacto con objetos que contienen secreciones infecciosas.

**Los nasobucos y mascarillas son de uso personal y debe evitar tocarlo mientras lo usa.**

Dentro de la comunidad es probable que exista un conjunto no detectado de casos asintomáticos, ya que el aumento en el número de contagios no puede explicarse solo a partir de los casos confirmados de COVID-19 ni por viajes a las zonas con brotes ya declarados.

La mayoría de las personas con infecciones leves no estarían lo suficientemente enfermas como para buscar ayuda médica y probablemente pasarían por alto los métodos de detección, como los controles de temperatura corporal. Como consecuencia, se

podría transmitir a otras personas.

El coronavirus responsable de la Covid-19 se transmite de persona a persona por las secreciones respiratorias (pequeñas gotas) que generan la tos o el estornudo.

Pero el virus también puede depositarse en las superficies de los enseres y espacios habitados, donde puede sobrevivir durante un tiempo.

**Las evidencias disponibles hasta el momento indican que la Covid-19 es una enfermedad muy contagiosa entre personas.**

Dada la potencial supervivencia del virus en las superficies y espacios habitados, **resulta conveniente establecer pautas de limpieza y desinfección tanto domiciliarias como de espacios de públicos.**



## Estrategias preventivas individuales. [Regresar al inicio](#)

### 1. Higiene de las manos.

La higiene de manos es una de las mejores prácticas para no adquirir enfermedades infecciosas ni transmitírselas a las personas con las que se convive. Con el lavado de manos, además, se evita adquirir microorganismos de los objetos que nos rodean o de los animales con los que se tiene contacto.

### 2. Limpieza y desinfección de las viviendas.

El procedimiento y desinfección de las viviendas se debe realizar de manera diaria con el uso de sustancias desinfectantes con base de hipoclorito de sodio al 0,1 % independientemente de las características de construcción y según las condiciones de riesgo a las que se encuentren expuestos los convivientes de adquirir la enfermedad por el SARS CoV 2.

### 3. Limpieza y desinfección de enseres domésticos y objetos personales.

La limpieza de los enseres domésticos y superficies con agentes biosidas inactiva de forma eficaz y rápida el agente productor de la COVID-19, por tanto, es conveniente establecer pautas de limpieza y desinfección de domicilios.

**Para la desinfección de los objetos personales en los que no se admite el uso de hipoclorito de sodio**, se puede utilizar sustancias hidroalcohólicas o con alcohol de 70 %:

- Gafas.
- Teléfonos fijos.
- Móviles (evitar compartirlos).
- Teclados de ordenador y ratón.
- Mandos a distancia.
- Bolsos y Llaves.

### 4. Desinfección de ropas y vajillas.

También es necesario realizar un adecuado lavado de las ropas de manera general, para ello les advertimos que luego de usarlas deben estar colocadas en un recipiente hermético y **no debe ser sacudidas antes de ser lavadas por la probabilidad de contaminación con el germen causal.**

En el lavado de las ropas debe realizarse con abundante agua y con habituales jabones o detergentes y exponerla al sol para su total secado.

Las vajillas y cubiertos reutilizables podrán lavarse preferiblemente con agua caliente y jabón.

### 5. Mantener buena ventilación

Por ello, es necesario ventilar todas las habitaciones de su casa diariamente, también en invierno.

### 6. Residuos domésticos.

### 7. Higiene personal.

### 8. Uso del nasobuco para la protección.

### 9. Distanciamiento social y cuarentena.

El distanciamiento social o también llamado "distanciamiento físico", significa mantener un espacio entre usted y las demás personas fuera de su casa.

- Permanezca al menos a 6 pies (2 metros) de distancia de otras personas.
- No se reúna en grupos.
- Aléjese de lugares muy concurridos y evite las congregaciones masivas.

### 10. Manténgase lejos pero conectado.

Es muy importante seguir comunicándose con los amigos y familiares que no viven en su casa. Llame por teléfono, use los chats por video o conéctese a través de las redes sociales siempre que les sea posible. **Cada persona reacciona de manera diferente a las situaciones estresantes y tener que distanciarse socialmente de un ser querido puede ser difícil.**

# Pronóstico de la Covid-19 en Ciego de Ávila. [Regresar al inicio](#)

La modificación en el comportamiento del pronóstico matemático está determinado por el cumplimiento de las medidas individuales de prevención del contagio y la disminución de la transmisión dentro de la comunidad.

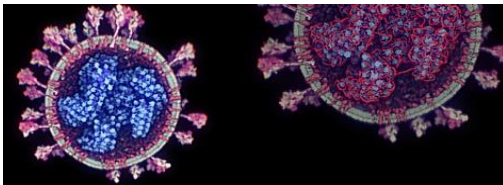
Para la elaboración de un modelo matemático de pronóstico de las enfermedades infecciosas se tienen en cuenta variables tales como: total de pacientes confirmados con la enfermedad, total de pacientes activos con la enfermedad, total de pacientes recuperados y el total de personas fallecidas por esta causa.

Disponer de información y conocimiento de manera oportuna influye en la efectividad de los análisis en la toma de decisiones, momentos en los que se desconoce el problema que se enfrenta y que presenta además una alta complejidad, impone la búsqueda de herramientas que permiten prever de manera anticipada el comportamiento de las diferentes variables.

Los **modelos matemáticos** aparecen como herramientas que ayudan en la toma de decisiones.

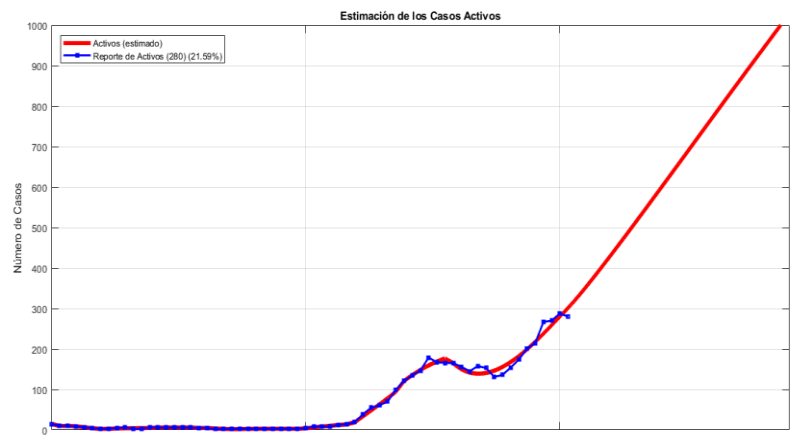
## Estimación y Casos activos: Tercer rebrote.

A mediados del mes de enero de 2021 comenzaron a elevarse los casos positivos a la Covid-19 originando un tercer rebrote epidémico en la provincia.



En los Gráficos 1 y 2 se puede apreciar la estimación y comportamiento real de la enfermedad, entre los que se observa una elevada coincidencia.

Gráfico 1.



## Pronóstico general para la provincia: Ciego de Ávila.

Al realizar una distribución geográfica de los casos confirmados en la provincia Ciego de Ávila, se observa en la figura 1, que desde el inicio de la pandemia hasta finalizar el 2020 los municipios de mayor tasa de incidencia fueron Ciego de Ávila y Venezuela, a partir de enero de 2020 el municipio con mayor tasa es Morón seguido de Majagua (Figura 2). Al distribuir los casos durante todo el curso de la pandemia por la Covid-19, los municipios que acumulan mayor tasa de contagio son: Morón y Ciego de Ávila, seguidos de Majagua y Venezuela. (Figura 3)

Gráfico 2.

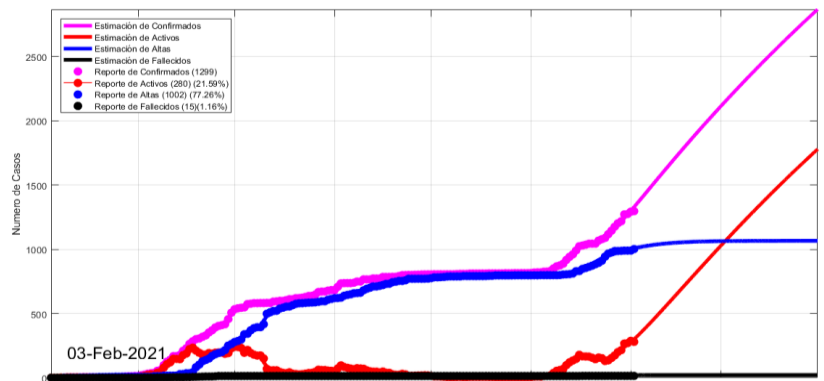
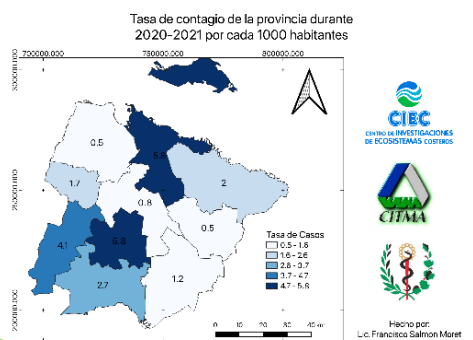
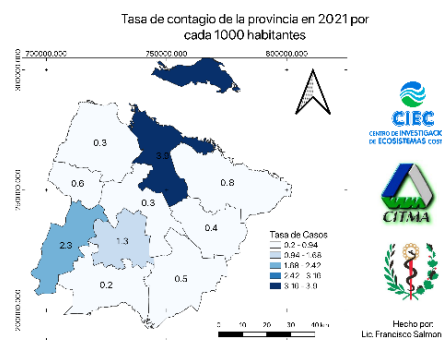
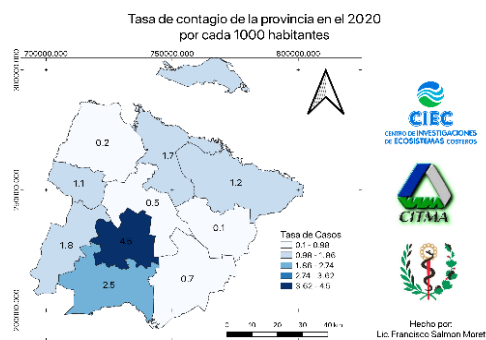


Figura 1. Tasa de contagio con la Covid-19 de marzo a diciembre de 2020.

Figura 2. Tasa de contagio con la Covid-19 de enero y febrero de 2021.

Figura 3. Tasa de contagio con la Covid-19 de marzo de 2020 a febrero 2021.



# Campaña PROPAGA VIDA. [Regresar al inicio](#)



Identificador visual de la campaña: **PROPAGA vida**

Los fines de la publicidad de bien público no difieren de los fines de la publicidad comercial en cuanto al tránsito operacional que genera la estrategia:

- **Informar:** los beneficios que conlleva un cambio o modificación de una conducta o hábito.
- **Persuadir:** proporcionar una nueva perspectiva del cambio, estabilidad social, calidad de vida, futuro.
- **Recordar:** la importancia de la participación activa de cada uno de los miembros de la sociedad en el proceso de cambio.

La eficacia de una estrategia de comunicación de bien público estará en el carácter movilizador y el recuerdo espontáneo por parte del público objetivo de estos mensajes.

## Objetivo General:

- Intensificar la información necesaria de acompañamiento a las exigencias de la población para enfrentar las consecuencias de la pandemia en varios aspectos de la vida social, incluidas las medidas higiénico-sanitarias y la esfera económica.

## Objetivos específicos:

- Promover las medidas adoptadas y aprobadas por la dirección del país y el Consejo de Defensa Provincial.
- Incidir en cambios conductuales de la población orientando a las buenas prácticas y contribuyendo a su estabilidad emocional.
- Significar y enaltecer la labor de los profesionales y trabajadores de la Salud, así como personal en primera línea del enfrentamiento.
- Visibilizar la labor de conducción del Partido y del Gobierno, que garantizan la sostenibilidad en el territorio.
- Integrar el accionar de los medios de comunicación del territorio, en función de garantizar la información veraz y actualizada, a través de las diferentes plataformas.



## Uso de medios y hacia diversos públicos. [Regresar al inicio](#)



**Formal**  
Radio Surco  
TVA  
Gráfica

**Informal**  
Redes  
Fotografía  
Caricaturas

**Institucional**  
PCC- Gobierno  
Organismos  
Entidades



## Confluencia y diversidad de medios. [Regresar al inicio](#)



#NuestrosValientes  
**PROPAGA vida**  
**EJEMPLARIDAD**



Diseño y conformación: Información y Comunicación Social  
Gobierno Provincial del Poder Popular