

ANUARIO ESTADISTICO DE SALUD.

**CIEGO DE ÁVILA
2012.**

**MINISTERIO DE SALUD PÚBLICA.
DIRECCIÓN PROVINCIAL DE REGISTROS MÉDICOS
Y ESTADÍSTICAS DE SALUD.**

COMITÉ EDITORIAL

Dirección general de publicación: Lic. Olivia Yanes González.

Dirección técnica: Lic. Magaly Esperanza Leal Moreira.

Procesamiento y revisión:

Lic. Amarilis Delgado Beruvides , Lic. Danoris Anchia Alonso, Téc. Aida Sánchez Rodríguez, Téc. Yirelys Ramírez, Tec. Rosalina López Pérez

PRESENTACION

La Dirección Provincial de Estadística de la Provincia de Ciego de Ávila, presenta la publicación número 4 del Anuario Estadístico de Salud con información actualizada hasta el año 2012.

Se presentan 90 cuadros numerados, rotulados según orden de aparición y agrupadas en capítulos y contenidos, para su identificación y uso referencia; estos contienen indicadores según las variables edad, sexo y municipios. La información abarca diferentes áreas del conocimiento como: Demografía, Mortalidad, Morbilidad, Recursos, Servicios y Formación de personal calificado. Los datos provienen de las salidas del Sistema de Información Estadístico del Sector Salud. La información de población, ha sido suministrada por el Centro de Estudios de Población y Desarrollo de la Oficina Nacional de Estadística.

El Sistema Estadístico de Salud Cubano, utiliza el método de registro continuo y la aplicación de encuestas por muestreo, posee cobertura nacional, con departamentos de Estadísticas y Registros Médicos de las estructuras municipales y provincial.

Las estadísticas de Mortalidad y Morbilidad se producen acorde a la décima revisión de la clasificación internacional de enfermedades (CIE-10), implantada en el país el 1ro de Enero del año 2000.

Es nuestro propósito que este documento sea un útil instrumento de trabajo para usuarios del ámbito nacional e internacional. A todos los invitamos a formular sus opiniones o nuevas solicitudes.

Lic. Olivia Yánez González
Jefa Provincial de Estadística
Provincia Ciego de Ávila

Simbología utilizada:

- magnitud cero
- ... dato no disponible
- 0.0 tasa menor de 0.05
- M Masculino
- F Femenino

TABLA DE CONTENIDO

Presentación	3
DATOS DEMOGRÁFICOS	
Cuadro 1	Población media al 30 de junio de cada año según sexo. Ciego de Ávila, 1985-2012..... 7
Cuadro 2	Población proyectada al 30 de junio del 2012 y densidad de población según grupos de edad y municipios 8
Cuadro 3	Población proyectada al 30 de junio del 2012 sexo masculino , edad y municipios..... 9
Cuadro 4	Población proyectada al 30 de junio del 2012 sexo femenino , edad y municipios.....10
Cuadro 5	Indicadores seleccionados sobre natalidad, 1985-201211
Cuadro 6	Indicadores seleccionados sobre natalidad según municipios , 201212
Cuadro 7	Nacimientos en instituciones de salud según mes de ocurrencia, 2004-2012..... 12
GRÁFICOS	
Gráfico 1	Estructura de población de Ciego de Ávila por edad y sexo , 2012.....13
MORTALIDAD	
Cuadro 8	Defunciones y tasas según grupos de edad,1987-201215
Cuadro 9	Mortalidad según grupos de edad y municipios de residencia, 2012 16
Cuadro 10	Principales causas de muerte de todas las edades, 2008-2012..... 17
Cuadro 11	Principales causas de muerte según sexo y razón de tasas , 201218
Cuadro 12	Años de vida potencial perdidos según principales causas de muerte por 1 000 habitantes de 1-74 años, 2006-2012.....19
Cuadro 13	Principales causas de muerte en todas las edades, 2007- 2012.....20
Cuadro 14	Mortalidad y años de vida potencial perdidos según primeras 35 causas de muerte, 2012.....21
Cuadro 15	Mortalidad por seis grandes grupos de causas según edad, 2001 y 2012.....22
Cuadro 16	Mortalidad infantil y del menor de 5 años, 2004-2012 23
Cuadro 17	Mortalidad infantil según municipios, 2005-2012..... 23
Cuadro 18	Principales causas de muerte en menores de un año, 2005-201224
Cuadro 19	Principales causas de muerte en menores de un año 201225
Cuadro 20	Principales causas de muerte de 1 - 4 años de edad, 2005-2012.....25
Cuadro 21	Principales causas de muerte de 5-14 años de edad, 2005-201226
GRÁFICO	
Gráfico 2	Mortalidad infantil según municipios , 201227
MORBILIDAD	
Cuadro 22	Incidencia de algunas enfermedades de declaración obligatoria según sexo,2011-201228
Cuadro 23	Incidencia de algunas enfermedades de declaración obligatoria según edad, 2011-2012.....29
Cuadro 24	Incidencia de hepatitis víra aguda, 1990-201230
Cuadro 25	Incidencia de tuberculosis según grupos de edad y localización, 1985, 1990, 2000, 2011-201231
Cuadro 26	Incidencia de lepra según grupos de edad y forma clínica, 1985,1990, 2000, 2010-201132
Cuadro 27	Prevalencia de tuberculosis y lepra 2000-201233
Cuadro 28	Atenciones médicas por enfermedades diarreicas y respiratorias agudas según edad, 201234
Cuadro 29	Incidencia de enfermedades de declaración obligatoria seleccionadas 1997-2012.....35
Cuadro 30	Incidencia de enfermedades de declaración obligatoria seleccionadas continuación 1997-2012.....36
Cuadro 31	Prevalencia de diabetes mellitas, hipertensión arterial y asma según edad y sexo 201236
Cuadro 32	Prevalencia de diabetes mellitas, hipertensión arterial y asma según municipios 201236
Cuadro 33	Programa de detección del cáncer cérvico-uterino detectados en las mujeres examinadas por el programa, 2002 – 2012.....37
Cuadro 34	Programa de detección del cáncer cérvico-uterino detectados en las mujeres examinadas por el programa, según edad 2011 – 2012.....38
Cuadro 35	Casos positivos de cáncer según etapa clínica s 2002– 2012.....38
Cuadro 36	Incidencia de cáncer por todas las localizaciones según municipios , 200839
Cuadro 37	Incidencia de cáncer del sexo masculino según principales localizaciones 2008.....39
Cuadro 38	Incidencia de cáncer del sexo femenino según principales localizaciones 2008.....40
Cuadro 39	Total de dosis aplicadas según tipo de vacunas, 2002 – 201240
Cuadro 40	Índice de bajo peso al nacer 2002-2012.....41
RECURSOS	
Cuadro 41	Ejecución del presupuesto y gastos por habitante,2002-201243
Cuadro 42	Trabajadores de la salud, 2002– 2012.....43
Cuadro 43	Técnicos medios y superiores según municipios, 201244
Cuadro 44	Trabajadores del sistema provincial de salud según nivel de ocupación, 2012.....45
Cuadro 45	Médicos y estomatólogos, 2002-2012.....46
Cuadro 46	Médicos de la familia y cobertura según lugar municipios, 201246
Cuadro 47	Médicos dedicados y/o especializados según especialidad, 2012.....47
Cuadro 48	Médicos dedicados y/o especializados según especialidad, 2012 continuación48
Cuadro 49	Estomatólogos dedicados y/o especializados según especialidad, 2012.....48
GRÁFICOS	
Gráfico 3	Médicos por 10 000 habitantes. 2002-2012.....49
Gráfico 4	Estomatólogos por 10 000 habitantes .2002-201149
SERVICIOS	
Cuadro 50	Consultas médicas y estomatológicas, 2002-2012.....51
Cuadro 51	Consultas médicas según municipios, 2012.....52
Cuadro 52	Consultas externas y de cuerpo de guardia por tipo de unidad, 2011-2012.....53
Cuadro 53	Consultas medicas en la atención primaria de salud , según tipo y municipios 201254
Cuadro 54	Consultas brindadas por los médicos de familia e ingresos en el hogar , según municipios 201254
Cuadro 55	Consultas brindadas por los médicos de familia 2011-2012.....55

Cuadro 56	Consultas externas según especialidad 2007-2012.....	55
Cuadro 57	Consultas externas por 100 hab. 2007-2012.....	56
Cuadro 58	Consultas de puericultura según grupo de edad hasta 18 años 2002-2012	57
Cuadro 59	Consultas de Pediatría según grupos de edad hasta 14 año 2002-2012	57
Cuadro 60	Consultas de Pediatría según grupos de edad hasta 14 año 2002-2012 continuación.....	58
Cuadro 61	Consultas de puericultura según grupo de edad hasta 14 años 2002-2012	58
Cuadro 62	Consulta estomatológicas según municipios año 2012.....	58
Cuadro 63	Consulta estomatológicas según especialidad año 2012	59
Cuadro 64	Indicadores de la actividad quirúrgicas, 2002-2012.....	59
Cuadro 65	Indicadores de la actividad quirúrgicas, según municipios 2002-2012	60
Cuadro 66	Operaciones realizadas por cirugía de mínimo acceso 2011-2012	60
Cuadro 67	Indicadores de utilización de la cama según especialidad 2010-2012	61
Cuadro 68	Indicadores de utilización de la cama según tipo de hospitales 2010-2012.. ..	61
Cuadro 69	Indicadores de utilización de la cama según tipo de municipios 2012.....	62
Cuadro 70	Ingresos hospitalarios 2002-2012	62
Cuadro 71	Ingresos en hogares maternos.	63
Cuadro 72	Albergados en hogares de ancianos	63
Cuadro 73	Indicadores seleccionadas sobre abortos inducidos 2002-2012.....	64
Cuadro 74	Donaciones de sangre 2002-2012	64
Cuadro 75	Casos atendidos con medicina tradicional y natural según tipo de atención 2011-2012.....	65

GRÁFICOS

Grafico 5	Ingreso hospitalarios 2002-2011.....	65
-----------	--------------------------------------	----

FORMACION DE PERSONAL CALIFICADO

Cuadro 76	Centros Médicos de educación superior por municipios 2012	66
Cuadro 77	Centros Médicos de educación superior por municipios 2012 Continuación	66
Cuadro 78	Graduados de la educación superior 2007- 2012.....	67
Cuadro 79	Matrícula de medicina según municipios y año académico, curso 2012 - 2013.....	67
Cuadro 80	Matrícula de estomatología según municipios y año académico, curso 2012-2013	68
Cuadro 81	Matrícula en licenciatura en enfermería según municipios y año académico curso 2012-2013	68
Cuadro 82	Matrícula en licenciatura en bionálisis clínico según municipios y año académico curso 2012-2013	69
Cuadro 83	Matrícula en licenciatura en Higiene y Epidemiología según municipios y año académico curso 2012-2013.....	70
Cuadro 84	Matrícula en licenciatura en Imanología y Radiología según municipios y año académico curso 2012-2013.....	71
Cuadro 85	Matrícula en licenciatura en logofonoaudiología según municipios y año académico curso 2012-2013	72
Cuadro 86	Matrícula en licenciatura en Nutrición según municipios y año académico curso 2012-2013.....	73
Cuadro 87	Matrícula en licenciatura en Rehabilitación en salud según municipios y año académico curso 2012-2013.....	73
Cuadro 88	Matrícula en Sistema de información en salud según municipios y año académico curso 2012-2013	74
Cuadro 89	Matrícula en tecnología en salud según municipios y año académico curso 2012-2013	75
Cuadro 90	Matrícula en Psicología en salud según municipios y año académico curso 2012-2013	76

DATOS DEMOGRÁFICOS

Cuadro 1. **POBLACIÓN MEDIA SEGÚN SEXO. 1985 – 2012**

AÑOS	TOTAL	MASCULINO	FEMENINO
1985	339800	175800	164000
1986	344546	177375	167171
1987	349793	180320	169473
1988	355900	182100	173800
1989	360800	184800	176000
1990	366000	187300	178700
1991	370200	189100	181100
1992	379700	194708	184992
1993	383757	197318	186439
1994	389123	199920	189203
1995	394491	201393	193098
1996	398106	203079	195027
1997	401777	204803	196974
1998	403134	205512	197622
1999	403898	205788	198110
2000	409693	208885	200808
2001	413960	211138	202822
2002	414504	210186	204318
2003	414504	210186	204318
2004	414223	211313	202910
2005	419235	213632	205603
2006	421782	214870	206912
2007	419605	213389	206216
2008	419826	213616	206210
2009	419694	213786	205908
2010	423675	214968	208707
2011	425492	215799	209693
2012	424479	215266	209213

* Provisional

Cuadro 2. POBLACIÓN PROYECTADA AL 30 DE JUNIO DEL 2012* Y DENSIDAD DE POBLACIÓN SEGÚN GRUPOS DE EDAD Y MUNICIPIOS

MUNICIPIOS	< 1 AÑO	1 – 4 AÑOS	5 – 9 AÑOS	10-14 AÑOS	15-19 AÑOS	20-39 AÑOS	40-49 AÑOS
Chambas	395	1483	2096	2497	2667	11402	6838
Morón	773	2912	3785	3980	4465	19873	11654
Bolivia	215	726	1094	1060	1349	5073	2761
1ro. de Enero	329	1040	1512	1534	1849	7402	4219
Ciro Redondo	336	1205	1775	1826	2059	8902	5156
Florencia	203	679	949	1109	1339	5432	3248
Majagua	273	1012	1452	1596	1673	7766	4577
Ciego de Avila	1692	6071	8272	8571	9493	44021	26384
Venezuela	334	1285	1667	1678	2007	8280	4720
Baragua	421	1651	2065	2091	2212	10291	5660
TOTAL	4971	18064	24667	25942	29113	128442	75223

MUNICIPIOS	50-59 AÑOS	60-69 AÑOS	70-79 AÑOS	80-84 AÑOS	85 Y MAS AÑOS	TOTAL	DENSIDAD DE POBLACION
Chambas	4481	3574	2268	710	616	39027	66.6
Morón	7153	5532	3243	1010	921	65291	48.9
Bolivia	1680	1206	663	200	194	16221	18.2
1ro. de Enero	2579	1902	1191	338	283	24178	35.9
Ciro Redondo	3214	2268	1453	443	413	29050	52.5
Florencia	2295	1878	1310	430	435	19307	56.0
Majagua	2889	2317	1610	466	461	26092	52.3
Ciego de Avila	16808	12249	7352	2384	2150	145447	329.8
Venezuela	2969	2115	1255	353	325	26988	32.2
Baragua	3500	2560	1580	475	366	32878	42.7
TOTAL	47568	35591	21925	6809	6164	424479	60.9

Nota: Población estimada, pues la ONE no consta de la población a mediano del año por municipios

**Cuadro 3. POBLACIÓN MASCULINA PROYECTADA AL 30 DE JUNIO DEL 2012*
SEGÚN SEXO, EDAD Y MUNICIPIOS**

MUNICIPIOS	< 1 AÑO	1 – 4 AÑOS	5 – 9 AÑOS	10-14 AÑOS	15-19 AÑOS	20-39 AÑOS	40-49 AÑOS
Chambas	204	786	1108	1285	1382	5989	3500
Moron	403	1519	1959	2024	2374	10042	7977
Bolivia	108	370	501	567	663	2701	1422
1ro. de Enero	177	564	761	788	974	3849	2154
Ciro Redondo	178	597	921	945	1082	4652	2643
Florencia	113	353	495	599	690	2836	1642
Majagua	137	530	760	813	1017	3999	2332
Ciego de Avila	818	3060	4226	4431	4816	22323	11803
Venezuela	168	673	834	865	1049	4364	2473
Baragua	212	849	1036	1099	1134	5431	2906
TOTAL	2518	9301	12601	13416	15022	66186	38094

MUNICIPIOS	50-59 AÑOS	60-69 AÑOS	70-79 AÑOS	80-84 AÑOS	85 Y MAS AÑOS	TOTAL
Chambas	2255	1769	1165	339	301	20083
Moron	3924	2585	1528	411	386	32506
Bolivia	963	629	329	106	118	8360
1ro. de Enero	1502	957	615	193	153	12517
Ciro Redondo	1678	1129	762	223	212	15022
Florencia	1182	967	658	237	221	9993
Majagua	1501	1194	863	234	237	13458
Ciego de Avila	8164	5860	3402	1039	931	72316
Venezuela	1509	1088	670	173	179	14045
Baragua	1776	1299	824	158	176	16966
TOTAL	23742	17477	10816	3179	2914	215266

Nota: Población estimada, pues la ONE no consta de la población a mediano del año por municipios

**Cuadro 4. POBLACIÓN FEMENINA PROYECTADA AL 30 DE JUNIO DEL 2012*
SEGÚN SEXO, EDAD Y MUNICIPIOS**

MUNICIPIOS	< 1 AÑO	1 – 4 AÑOS	5 – 9 AÑOS	10-14 AÑOS	15-19 AÑOS	20-39 AÑOS	40-49 AÑOS
Chambas	191	697	988	1389	1285	5413	3338
Morón	370	1393	1826	2021	2091	9831	3677
Bolivia	107	356	593	559	686	2372	1339
1ro. de Enero	152	476	751	773	875	3553	2065
Ciro Redondo	158	608	854	905	977	4250	2513
Florencia	90	326	454	614	649	2596	1606
Majagua	136	482	692	836	656	3767	2245
Ciego de Avila	874	3011	4046	4345	4677	21698	14581
Venezuela	166	612	833	844	958	3916	2247
Baragua	191	802	1029	1055	1078	4860	2754
TOTAL	2453	8763	12066	13341	14091	62256	37129

MUNICIPIOS	50-59 AÑOS	60-69 AÑOS	70-79 AÑOS	80-84 AÑOS	85 Y MAS AÑOS	TOTAL
Chambas	2226	1805	1103	371	315	18944
Morón	3229	2947	1715	599	535	32785
Bolivia	717	577	334	94	76	7861
1ro. de Enero	1077	945	576	145	130	11661
Ciro Redondo	1536	1139	691	220	201	14028
Florencia	1113	911	652	193	214	9314
Majagua	1388	1123	747	232	224	12634
Ciego de Avila	8644	6389	3950	1345	1219	73131
Venezuela	1460	1027	585	180	146	12943
Baragua	1724	1261	756	317	190	15912
TOTAL	23826	18114	11109	3630	3250	209213

Nota: Población estimada, pues la ONE no consta de la población a mediano del año por municipios

Cuadro 5. INDICADORES SELECCIONADOS SOBRE NATALIDAD.

1985- 2012

AÑOS	TOTAL DE NACIDOS VIVOS	NATALIDAD POR 1000 HABITANTES	NACIDOS VIVOS EN INSTITUCIONES DE SALUD	
			NÚMERO	PORCENTAJE
1985	6112	18,0	6026	98,6
1986	5547	16,1	5478	98,8
1987	6109	17,5	6047	99,0
1988	6710	18,8	6699	99,8
1989	6718	18,6	6703	99,8
1990	7243	19,8	7206	99,5
1991	6549	17,7	6511	99,4
1992	6043	15,9	6021	99,6
1993	5588	14,6	5555	99,4
1994	5071	13,0	5045	99,5
1995	5771	12,9	5764	99,9
1996	4903	12,3	4874	99,4
1997	5300	13,2	5275	99,5
1998	5194	12,9	5179	99,7
1999	5230	12,9	5208	99,6
2000	5337	13,0	5327	99,8
2001	4970	12,0	4954	99,7
2002	5543	13,4	5531	99,8
2003	5083	12,3	5076	99,9
2004	4778	11,5	4770	99,8
2005	4474	10,7	4464	99,8
2006	3991	9,5	3986	99,9
2007	4287	10,2	4280	99,8
2008	4799	11,4	4794	99,8
2009	5130	12,2	5129	99,9
2010	4996	11,8	4991	98,9
2011	5267	12,4	5264	99,9
2012	4878	11,5	4876	99,9

*Provisional

Cuadro 6. **INDICADORES SELECCIONADOS SOBRE NATALIDAD SEGÚN MUNICIPIOS. 2012 ***

MUNICIPIOS	TOTAL DE NACIDOS VIVOS	NATALIDAD POR 1000 HABITANTES	NACIDOS VIVOS EN INSTITUCIONES DE SALUD	
			NÚMERO	PORCENTAJE
Chambas	382	9.8	382	100.0
Morón	762	11.6	762	100.0
Bolivia	197	12.1	197	100.0
1ro. de Enero	309	12.8	308	99.6
Ciro Redondo	346	11.9	346	100.0
Florencia	168	8.7	167	99.4
Majagua	288	11.0	288	100.0
Ciego de Ávila	1658	11.4	1658	100.0
Venezuela	334	12.4	334	100.0
Baraguá	434	13.2	434	100.0
TOTAL	4878	11.5	4876	99.9

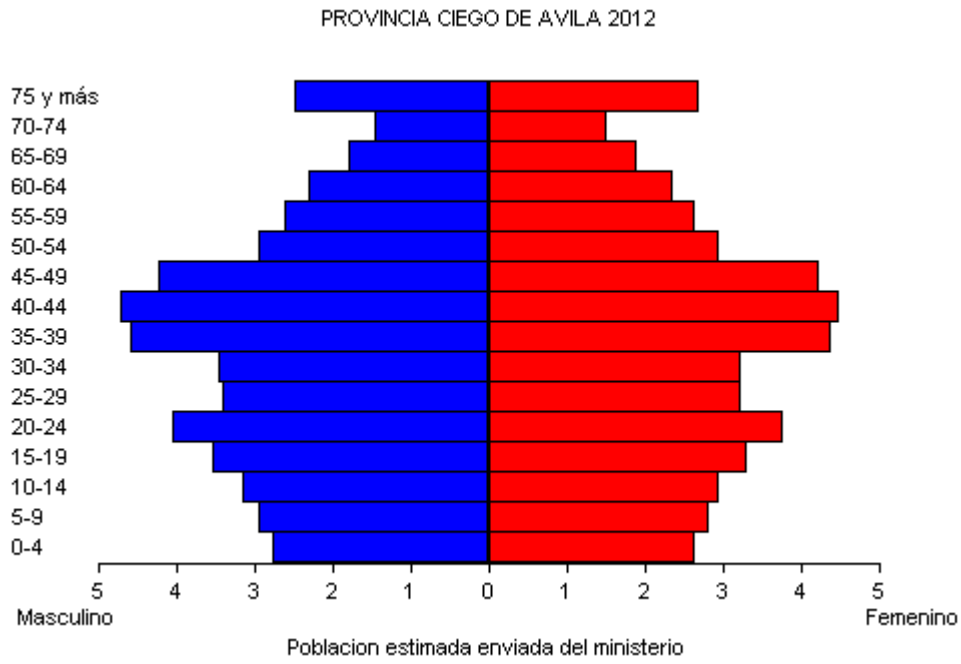
* Provisional

Cuadro 7. **NACIMIENTOS EN INSTITUCIONES DE SALUD SEGÚN MES DE OCURRENCIA 2004-2012**

MESES	2004	2005	2006	2007	2008	2009	2010	2011	2012*
Enero	413	378	354	352	443	446	502	482	408
Febrero	385	342	285	296	351	397	371	350	386
Marzo	321	383	273	306	331	348	351	334	367
Abril	335	291	242	305	299	374	322	299	306
Mayo	329	268	232	289	274	306	316	308	328
Junio	340	302	228	272	280	328	305	370	337
Julio	382	309	314	323	338	368	390	460	428
Agosto	397	412	362	394	447	473	443	565	478
Septiembre	511	475	414	445	528	521	497	578	475
Octubre	480	460	430	401	546	563	501	557	493
Noviembre	458	403	450	455	485	523	507	466	468
Diciembre	419	441	402	442	472	482	491	495	402
TOTAL	4770	4464	3986	4280	4794	5129	4996	5264	4876

* Provisional

Gráfico 1. Estructura de la población de Ciego de Ávila por edad y sexo. 2012



MORTALIDAD.

Cuadro 8. DEFUNCIONES Y TASAS SEGÚN GRUPOS DE EDAD, 1987 – 2012

AÑOS	28 DÍAS									TOTAL **
	< 7 DÍAS	7 – 27 DÍAS	A 11 MESES	< 1 AÑO	1 – 4 AÑOS	5 – 14 AÑOS	15 – 49 AÑOS	50 – 64 AÑOS	65 AÑOS Y MÁS	
1987	47	9	27	83	16	21	323	391	1 417	2 255
1988	38	15	31	84	16	38	355	373	1 513	2 382
1989	38	9	38	85	23	16	396	351	1 475	2 346
1990	28	16	40	84	21	21	362	379	1 651	2 519
1991	24	11	32	67	22	18	351	378	1 532	2 368
1992	27	11	31	69	26	27	403	419	1 801	2 747
1993	19	12	29	60	20	24	366	434	1 735	2 639
1994	24	13	30	67	19	22	383	408	1 822	2 723
1995	11	6	30	47	17	21	410	393	1 791	2 679
1996	12	6	19	37	19	20	376	434	1 848	2 734
1997	11	6	15	32	18	19	342	411	1 923	2 745
1998	9	9	20	38	13	25	391	455	1 851	2 773
1999	9	10	18	37	18	29	380	452	1 967	2 884
2000	14	9	20	43	17	25	347	409	1 861	2 702
2001	9	4	11	24	7	16	318	449	1 970	2 784
2002	9	12	16	37	9	22	310	427	1 738	2 544
2003	7	6	14	27	10	17	309	445	1846	2 654
2004	12	3	12	27	6	13	312	434	2 023	2 815
2005	9	2	12	23	10	13	323	489	2 216	3 074
2006	13	4	19	36	13	10	297	507	2062	2 925
2007	10	5	15	30	5	16	292	516	2172	3031
2008	15	12	6	33	9	12	310	536	2278	3178
2009	9	9	12	30	8	6	297	528	2275	3144
2010	11	4	12	27	8	6	184	556	2521	3406
2011	10	4	9	23	6	12	294	520	2261	3116
2012	4	9	13	26	9	6	310	554	2347	3252
TASA POR 1 000 NACIDOS VIVOS					TASA POR 1 000 HABITANTES					
1987	7,7	1,5	4,4	13,6	0,7	0,4	1,7	9,5	48,5	6,4
1988	5,7	2,2	4,6	12,5	0,7	0,7	1,8	8,9	48,5	6,7
1989	5,7	1,3	5,7	12,6	1,0	0,3	2,0	8,1	46,1	6,5
1990	3,9	2,2	5,5	11,6	0,9	0,4	1,8	8,6	50,6	6,9
1991	3,7	1,7	4,9	10,2	0,9	0,3	1,7	8,4	46,1	6,4
1992	4,5	1,8	5,1	11,4	1,0	0,5	1,9	9,2	53,4	7,2
1993	3,4	2,2	5,2	10,7	0,8	0,4	1,7	9,2	50,2	6,9
1994	4,7	2,6	5,9	13,2	0,8	0,4	1,8	8,5	51,0	7,0
1995	2,2	1,2	5,9	9,2	0,7	0,4	1,9	7,8	50,5	6,8
1996	2,4	1,2	3,9	7,5	0,8	0,3	1,7	8,4	51,8	6,9
1997	2,1	1,1	2,8	6,0	0,7	0,3	1,5	7,8	53,3	6,8
1998	1,7	1,7	3,9	7,3	0,6	0,4	1,8	8,8	48,5	6,9
1999	1,7	1,9	3,4	7,1	0,8	0,4	1,7	8,7	51,4	7,1
2000	2,6	1,7	3,7	8,1	0,8	0,4	1,5	7,8	48,0	6,6
2001	1,8	0,8	2,2	4,8	0,3	0,2	1,4	8,1	47,8	6,7
2002	1,6	2,2	2,9	6,7	0,4	0,4	1,4	7,3	40,9	6,1
2003	1,4	1,2	2,8	5,3	0,5	0,3	1,4	7,7	43,4	6,4
2004	2,5	0,6	2,5	5,7	0,3	0,2	1,4	7,4	46,8	6,8
2005	2,0	0,4	2,7	5,1	0,5	0,2	1,4	8,0	49,4	7,3
2006	3,2	1,0	4,7	9,0	0,6	0,2	1,3	8,3	45,9	6,9
2007	2,3	1,2	3,5	7,0	0,2	0,3	1,3	8,2	43,7	7,2
2008	3,1	2,5	1,3	6,9	0,4	0,2	1,4	8,4	43,5	7,6
2009	1,8	1,8	2,3	5,8	0,4	0,1	1,5	8,3	47,8	7,5
2010	2,2	0,2	0,2	0,1	0,4	0,2	0,8	8,3	49,8	8,0
2011*	2,0	0,8	1,7	4,4	0,1	0,2	0,7	7,6	44,1	7,3
2012	0,8	1,8	2,6	5,3	0,5	0,1	1,3	8,2	46,3	7,7

Cuadro 9. **MORTALIDAD SEGÚN GRUPOS DE EDAD Y MUNICIPIO DE RESIDENCIA.**
2012*

PROVINCIAS	< 7 DÍAS	7 - 27 DÍAS	28 DÍAS A 11 MESES	< 1 AÑO	1 - 4 AÑOS	5 - 14 AÑOS	15 - 49 AÑOS	50 - 64 AÑOS	65 AÑOS Y MÁS	TOTAL **
Chambas	0	1	1	2	1	0	22	47	240	312
Morón	0	1	1	2	1	2	53	81	359	498
Bolívia	0	0	1	1	0	0	11	17	92	121
1ro. de Enero	0	2	2	4	0	0	16	41	105	166
Ciro Redondo	0	0	2	2	0	0	27	35	157	221
Florencia	1	0	0	1	0	0	16	17	119	153
Majagua	0	1	0	1	2	0	17	32	166	218
Ciego de Avila	2	1	6	9	3	3	103	210	798	1126
Venezuela	1	1	0	2	1	0	17	34	142	196
Baragua	0	2	0	2	1	1	28	40	141	213
TOTAL	4	9	13	26	9	6	310	554	2347	3252
TASA POR 1 000 NACIDOS VIVOS					TASA POR 1 000 HABITANTES					
Chambas	0,0	2,6	2,6	2,6	0,7	-	1,1	7,2	48,4	8,3
Morón	0,0	1,3	1,3	3,9	0,3	0,3	1,5	8,0	46,5	7,6
Bolívia	0,0	0,0	5,1	5,1	-	-	1,2	7,1	58,9	7,5
1ro. de Enero	0,0	6,5	6,5	12,9	-	-	1,2	11,3	42,2	7,2
Ciro Redondo	0,0	0,0	5,8	5,8	-	-	1,7	7,9	46,4	7,6
Florencia	6,0	0,0	0,0	6,0	-	-	1,6	5,1	39,3	7,9
Majagua	0,0	3,5	0,0	3,5	2,0	-	1,2	7,7	46,5	8,4
Ciego de Avila	1,2	0,6	3,6	5,4	0,5	0,2	1,3	8,8	46,6	7,7
Venezuela	3,0	3,0	0,0	6,0	0,8	-	1,1	8,1	50,1	7,3
Baragua	0,0	4,6	0,0	4,6	0,6	0,2	1,5	8,2	41,9	6,8
TOTAL	0,8	1,8	2,7	5,3	0,5	0,1	1,3	8,2	46,3	7,7

* Provisional

** Se incluyen defunciones de edad ignorada

**Cuadro 10. PRINCIPALES CAUSAS DE MUERTE DE TODAS LAS EDADES
2008 – 2012***

CAUSAS	2008	2009	2010	2011	2012*
NUMERO DE DEFUNCIONES					
Tumores malignos (C00 - C97)	761	750	876	727	821
Enfermedades del corazón (I05 - I52)	698	818	843	750	722
Enfermedades cerebrovasculares (I60-I69)	298	315	308	308	330
Influenza y neumonía (J10 - J18) **	225	185	220	203	221
Accidentes (V01-X59, Y85-Y86)	191	210	188	197	184
Enfermedades de las arterias, arteriolas y vasos capilares (I70-I79)	82	58	56	49	58
Enfermedades crónicas de las vías respiratorias inferiores (J40-J47)	109	119	149	138	131
Diabetes Mellitus (E10 - E14)	87	87	90	80	70
Lesiones autoinfligidas intencionalmente (X60-X84, Y870)	60	65	62	56	49
Cirrosis y otras enfermedades crónicas del hígado	15	34	41	36	48
TASA POR 100 000 HABITANTES					
Tumores malignos	181.3	178.7	206,8	171.1	193,4
Enfermedades del corazón	166.3	194.9	199,0	176.5	170,1
Enfermedades cerebrovasculares	71.0	75.1	72,7	72.5	77,7
Influenza y neumonia	53.6	44.1	51,9	47.8	52,1
Accidentes	45.5	50.0	44,4	46.4	43,3
Enfermedades de las arterias, arteriolas y vasos capilares	19.5	13.8	13,2	11.5	13,7
Enfermedades crónicas de las vías respiratorias inferiores	26.0	28.4	35,2	32.5	30.9
Diabetes Mellitus	20.7	20.7	21,2	18.8	16,5
Lesiones autoinfligidas intencionalmente	14.3	15.5	14,6	13.2	11,5
Cirrosis y otras enfermedades crónicas del hígado	3.6	8.1	9,7	8.5	11,3

* Provisional

Nota: Población estimada enviada por ministerio.

**Cuadro 11. PRINCIPALES CAUSAS DE MUERTE SEGÚN SEXO Y RAZON DE TASAS.
2012***

CAUSAS	MASCULINO		FEMENINO		Razón de tasas POR SEXO M/ F
	DEFUN- CIONES	TASA	DEFUN- CIONES	TASA	
Tumores malignos (C00 - C97)	484	222,7	337	162,4	1,4
Enfermedades del corazón (I05 - I52)	404	185,9	318	153,3	1,2
Enfermedades cerebrovasculares (I60-I69)	160	73,6	170	81,9	0,9
Influenza y neumonía (J10-J18)	110	50,6	111	53,5	0,9
Accidentes (V01-X59, Y85-Y86)	102	46,9	82	39,5	1,2
Enfermedades de las arterias, arteriolas y vasos capilares (I70-I79)	37	36,8	21	24,6	1,5
Enfermedades crónicas de las vías respiratorias inferiores (J40-J47)	80	13,8	51	19,3	0,7
Lesiones autoinfligidas intencionalmente (X60-X84, Y870)	36	17,0	13	10,1	1,7
Diabetes Mellitus (E10-E14)	30	16,6	40	6,3	2,6
Cirrosis y otras enfermedades crónicas del hígado (K70, K73, K74, K760, K761)	37	17,0	11	5,3	3,2

* Provisional

Tasa por 100 000 habitantes

Nota: Población estimada enviada por ministerio.

Cuadro12. AÑOS DE VIDA POTENCIAL PERDIDOS SEGÚN PRINCIPALES CAUSAS DE MUERTE POR 1 000 HABITANTES DE 1 – 74 AÑOS 2006 – 2012*

Causas	2006	2007	2008	2009	2010	2011	2012*
Tumores malignos	15.9	17.6	16.7	16.0	17.0	14.7	18,6
Enfermedades del corazón	8.1	8.9	8.6	11.2	9.3	8.1	10,4
Accidentes	6.5	5.8	7.9	7.6	5.9	6.9	6,6
Enfermedades cerebrovasculares	3.6	3.3	3.3	3.5	3.5	3.0	4,2
Diabetes Mellitus	1.4	1.2	1.9	1.3	1.6	1.5	2,6
Enfermedades de las arterias, arteriolas y vasos capilares	0.4	0.8	0.7	0.5	1.5	0.5	1,3
Enfermedades crónicas de las vías respiratorias inferiores	1.8	1.8	1.7	1.8	0.4	1.4	1,3
Cirrosis y otras enfermedades crónicas del hígado	1.4	1.4	1.6	1.0	1.4	1.4	1,5
Influenza y neumonía	1.9	2.0	1.0	2.0	1.6	1.8	1,2
Lesiones autoinfligidas intencionalmente	3.1	2.9	3.2	2.8	3.9	3.1	0,5

* Provisional

Nota: Población estimada enviada por ministerio.

**Cuadro 13. PRINCIPALES CAUSAS DE MUERTE DE TODAS LAS EDADES
2007-2012***

CAUSAS*	2007	2008	2009	2010	2011	2012*
NUMERO DE DEFUNCIONES						
Tumores malignos (C00 - C97)	783	761	750	876	727	821
Enfermedades del corazón (I05 - I52)	667	698	818	843	750	722
Enfermedades cerebrovasculares (I60-I69)	290	298	315	308	308	330
Influenza y neumonía (J10 - J18) **	221	225	185	220	203	221
Accidentes (V01-X59,Y85-Y86)	121	191	210	188	197	184
Demencia y enfermedad de Alzheimer(F01-F03,G30)	105	147	147	160	181	182
Enfermedades crónicas de las vías respiratorias inferiores (J40-J47)	128	109	119	149	138	131
Diabetes Mellitus (E10 - E14)	62	87	87	90	80	70
Enfermedades de las arterias, arteriolas y vasos capilares (I70-I79)	81	82	58	56	49	58
Lesiones autoinfligidas intencionalmente (X60-X84, Y870)	59	60	65	62	56	49
TASA POR 100 000 HABITANTES						
Tumores malignos (C00 - C97)	186.6	181.3	178.7	206,8	171.1	193,4
Enfermedades del corazón (I05 - I52)	159.0	166.3	194.9	199	176.5	170,1
Enfermedades cerebrovasculares (I60-I69)	69.1	71.0	75.1	72,7	72.5	77,7
Influenza y neumonía (J10 - J18) **	52.7	53.6	44.1	51,9	47.8	52,1
Accidentes (V01-X59,Y85-Y86)	28.8	45.5	50.0	44,4	46.4	43,3
Demencia y enfermedad de Alzheimer(F01-F03,G30)	14.8	20.7	20.7	21,2	42.6	42,9
Enfermedades crónicas de las vías respiratorias inferiores (J40-J47)	30.5	26.0	28.4	35,2	32.5	30,9
Diabetes Mellitus (E10 - E14)	14.8	20.7	20.7	21,2	18.8	16,5
Enfermedades de las arterias, arteriolas y vasos capilares (I70-I79)	19.3	19.5	13.8	13,2	17.3	13,7
Lesiones autoinfligidas intencionalmente (X60-X84, Y870)	14.1	14.3	15.5	14,6	13.2	11,5

* Causas según lista abreviada 41 del 2003

** Provisional

Nota: Población estimada enviada por ministerio.

**Cuadro14. MORTALIDAD Y AÑOS DE VIDA POTENCIAL PERDIDOS SEGÚN
PRIMERAS 35 CAUSAS DE MUERTE. 2012***

CAUSAS	NÚMERO	TASA**	AVPP***
Tumores malignos (C00-C97)	821	193,4	18.6
Enfermedades del corazón (I05-I52)	722	170,1	10.4
Enfermedades cerebrovasculares (I60-I69)	330	77,7	4.2
Influenza y neumonía (J10-J18)	221	52,1	1.2
Accidentes (V01-X59, Y85-Y86)	184	43,3	6.6
Demencia y enfermedad de Alzheimer (F01-F03, G30)	182	42,9	6.0
Enfermedades crónicas de las vías respiratorias inferiores (J40-J47)	131	30,9	1.3
Diabetes Mellitus (E10-E14)	70	16,5	1.3
Lesiones autoinfligidas intencionalmente (X60-X84, Y870)	49	11,5	2.6
Enfermedades de las arterias, arteriolas y vasos capilares (I70-I79)	58	13,7	0.5
Cirrosis y otras afecciones crónicas del hígado (K70, K73-K74, K760-K761)	47	11,1	1.5
Tumores no malignos (D00-D48)	38	9,0	1.3
Enfermedades glomerulares y renales (N00-N19, N25-N27)	40	9,4	0.8
Agresiones (X85-Y09, Y871)	24	5,7	0.3
Hernia y obstrucción intestinal sin hernia (K40-K46, K56)	21	4,9	0.1
Ciertas afecciones originadas en el período perinatal (P00-P96)	17	4,0	0.1
Enfermedad de Parkinson (G20-G21)	12	2,8	0.1
Úlcera digestiva (K25-K28)	20	4,7	0.1
Eventos de intención no determinada (Y10-Y34, Y872)	10	2,4	0.4
Trastornos mentales debidos al uso del alcohol (F10)	8	1,9	0.3
Artrosis (M15-M19)	9	2,1	0.4
Enfermedades infecciosas intestinales (A00-A09)	13	3,1	0.1
Trastornos sistémicos del tejido conjuntivo (M30-M36)	4	0,9	0.8
Enfermedades del Páncreas	7	1,6	0.2
Meningoencefalitis bacteriana, excepto la meningocócica (G00-G03)	2	0,5	0.5
Hepatitis viral (B15-B19)	3	0,7	0.2
Tuberculosis (A15-A19)	5	1,2	0.1
Septicemia excepto la del recién nacido (A40-A41)	5	1,2	0.2
SIDA (B20-B24)	4	0,9	0.2
Anemias (D50-D64)	9	2,1	0.1
Leptospirosis (A27)	1	0,2	0.2
Hiperplasia prostática (N40)	3	0,7	0.0
Meningoencefalitis viral (A83-A87)	1	0,2	0.1
Desnutrición (E40-E46)	3	0,7	0.1
Muertes Maternas	2	0,5	0.2

* Provisional

** Tasa por 100 000 habitantes.

*** Tasa por 1000 habitantes. Calculada según la esperanza de vida para cada grupo de edad quinquenal.

Causas según lista abreviada 41. Ordenamiento descendente según tasa de mortalidad.

Nota: Población estimada enviada por la DNE.

Cuadro 15. **MORTALIDAD POR SEIS GRANDES GRUPOS DE CAUSAS SEGÚN EDAD
2001 Y 2012***

CAUSAS**	GRUPOS DE EDAD					TOTAL	
	0-4	5-14	15-39	40-64	65 y Más	BRUTA	AJUS- TADA
2001							
Enfermedades trasmisibles	7	2	6	26	136	42.5	29.5
Tumores	2	5	20	190	414	151.7	115.3
Enfermedades del sistema circulatorio	1	0	15	161	935	267.3	185.5
Ciertas afecciones originadas en el período perinatal	11	0	0	0	0	2.6	3.1
Causas externas	2	4	89	59	101	61.3	47.9
Otras causas	8	5	42	159	384	143.7	108.2
TOTAL	31	16	172	851	1714	669.2	489.5
2012*							
Enfermedades trasmisibles	2	0	6	33	219	61,2	42.3
Tumores	4	2	26	276	551	202,2	175.6
Enfermedades del sistema circulatorio	3	0	9	220	899	266,3	201.3
Ciertas afecciones originadas en el período perinatal	17	-	-	-	-	4,0	5.1
Causas externas	3	1	57	71	138	63,6	56.5
Otras causas	6	3	30	136	540	168,3	115.5
TOTAL	35	6	128	736	2347	765,6	525.6

* Provisional

Tasa por 100 000 habitantes

Tasa ajustada por edad, población tipo la censo de 1981

Cuadro16. **MORTALIDAD INFANTIL Y DEL MENOR DE 5 AÑOS. 2004- 2012***

Año	Mortalidad del menor de 1 año.		Mortalidad del menor de 5 años.	
	Numero	Tasa	Numero	Tasa
2004	27	5,7	33	6,9
2005	23	5,1	33	7,4
2006	36	9,0	49	12,3
2007	30	7,0	35	8,2
2008	33	8,1	42	10,2
2009	30	5,8	38	7,4
2010	27	5,4	35	7,0
2011	23	4,4	29	5,5
2012	26	5,3	35	7,1

*Provisional

Tasa por 1 000 nacidos vivos

Cuadro17. **MORTALIDAD INFANTIL SEGÚN MUNICIPIOS. 2005- 2012***

PROVINCIAS	2005	2006	2007	2008	2009	2010	2011	2012*
Chambas	5.3	6.6	2.8	2.5	11.8	5,1	4,4	2,6
Morón	6.9	8.1	9.4	9.0	6.9	3,9	3,7	3,9
Bolivia	0.0	0.0	16.4	16.4	0	0	0	5,1
1ro. de Enero	9.5	13.8	3.4	9.9	6.2	15,1	3,4	12,9
Ciro Redondo	15.3	15.1	3.4	3.0	0	2,9	2,8	5,8
Florencia	6.3	6.1	0	0	11.4	0	5,1	6,0
Majagua	3.8	7.9	7.9	3.6	10.8	0,0	0	3,5
Ciego de Avila	3.5	7.1	7.3	9.5	5.3	5,9	6,8	5,4
Venezuela	0.0	12.7	3.1	5.8	2.8	2,9	2,8	6,0
Baragua	2.6	13.8	12.3	0	4.5	11,5	4,1	4,6
TOTAL	5.1	9.0	7.0	6.9	5.8	5,4	4,4	5,3

* Provisional

Tasa por 1 000 nacidos vivos

Cuadro18. PRINCIPALES CAUSAS DE MUERTE DEL MENOR DE 1 AÑO. 2005- 2012*

CAUSA	2005	2006	2007	2008	2009	2010*	2011	2012
NUMERO DE DEFUNCIONES								
Ciertas afecciones originadas en el periodo perinatal (P00-P96)	9	21	12	14	17	16	14	17
Malformaciones congénitas, deformidades y anomalías cromosomáticas (Q00-Q99)	6	7	7	10	3	2	2	3
Influenza y neumonía (J09-J18)	4	3	0	0	3	2	-	-
Sepsis (A40-A41)	1	3	2	1	1	1	-	-
TASA POR 1 000 NACIDOS VIVOS.								
Ciertas afecciones originadas en el periodo perinatal (P00-P96)	1,9	5,3	2,8	3,4	3,3	3,2	3,1	3,4
Malformaciones congénitas, deformidades y anomalías cromosomáticas (Q00-Q99)	1,3	1,8	1,6	2,4	0,6	0,4	0,4	0,6
Influenza y neumonía (J09-J18)	0,8	0,8	0	0	0,6	0,4	-	-
Sepsis (A40-A41)	0,2	0,8	0,5	0,2	0,2	0,2	-	-

Cuadro19. **PRINCIPALES CAUSAS DE MUERTE DEL MENOR DE 1 AÑO POR COMPONENTES.**
(SEGÚN LISTA CUBANA ABREVIADA 28 DE MORTALIDAD INFANTIL). 2012*

CAUSA	- 7 DIAS	7-27 DIAS	28 días a 11	Total
			meses	
NEMRO DE DEFUNCIONES				
Septicemia (P36)	-	1	-	1
Hemorragia intracraneal no traumática (P52)	2	2	3	7
Otras formas de enfermedades del corazón (I30-I52)	-	1	-	1
Malformaciones congénitas, deformidades y anomalías cromosomáticas (Q00-Q99)	1	-	2	3
Influenza y neumonía (J10-J18)	-	-	-	-
Enfermedad de la membrana hialina (P22)	-	-	-	-
TASA POR 1 000 NACIDOS VIVOS.				
Septicemia (P36)	-	02	-	0.2
Hemorragia intracraneal no traumática (P52)	0.04	0.04	-	1.4
Otras formas de enfermedades del corazón (I30-I52)	-	0.2	-	0.2
Malformaciones congénitas, deformidades y anomalías cromosomáticas (Q00-Q99)	0.2	-	0.04	0.6
Influenza y neumonía (J10-J18)	-	-	-	-
Enfermedad de la membrana hialina (P22)	-	-	-	-

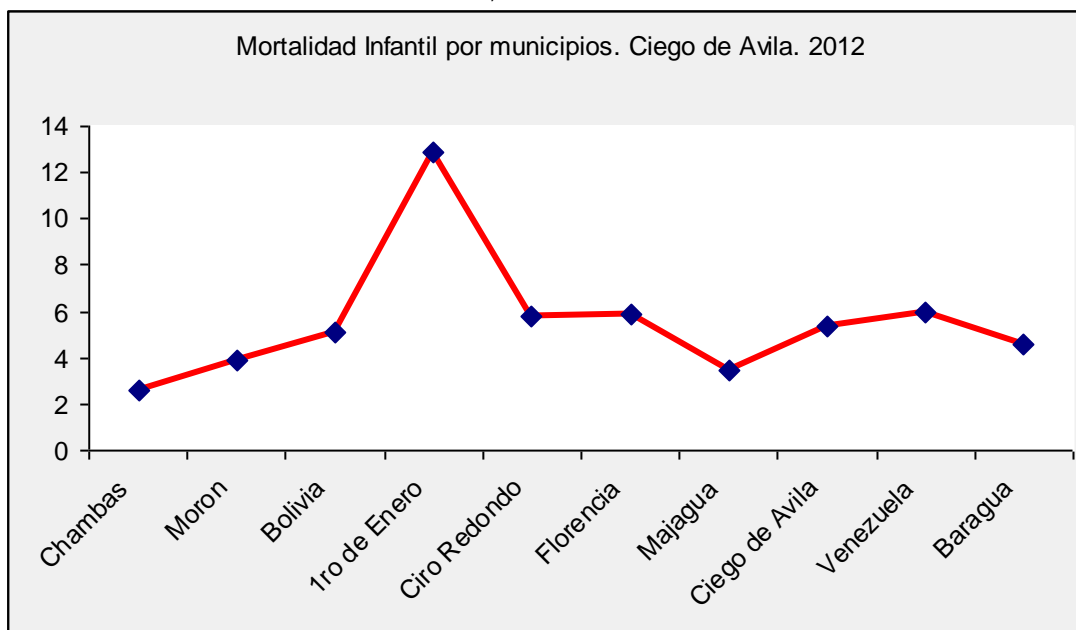
Cuadro20. **PRINCIPALES CAUSAS DE MUERTE DE 1 A 4 AÑOS. 2005- 2012***

CAUSA	2005	2006	2007	2008	2009	2010	2011	2012*
NUMERO DE DEFUNCIONES								
Accidentes (V01-X59, Y85-Y86)	3	3	2	4	5	1	3	2
Tumores malignos (C00-C97)	1	2	1	-	-	-	2	1
Malformaciones congénitas, deformidades y anomalías cromosomáticas (Q00-Q99)	3	2	-	-	-	1	-	1
Enfermedad Cerebrovascular (I60-I69)	-	-	-	1	1	1	-	1
TASA POR 10 000 HABITANTES DE 1 A 4 AÑOS.								
Accidentes (V01-X59, Y85-Y86)	1,4	1,4	1,0	2,0	2,8	0,6	1,7	1,1
Tumores malignos (C00-C97)	0,5	0,9	0,5	0	0	0,0	1,1	0,5
Malformaciones congénitas, deformidades y anomalías cromosomáticas (Q00-Q99)	1,4	0,9	0	0	0	0,6	-	0,5
Enfermedad Cerebrovascular (I60-I69)	0,0	0,0	0	0,5	0,6	0,6	-	0,5

Cuadro 21. **PRINCIPALES CAUSAS DE MUERTE DE 5 A 14 AÑOS. 2005- 2012***

CAUSA	2005	2006	2007	2008	2009	2010	2011	2012*
NUMERO DE DEFUNCIONES								
Accidentes (V01-X59, Y85-Y86)	4	4	3	3	2	3	3	1
Tumores malignos (C00-C97)	2	2	4	4	2	-	2	2
Parálisis Cerebral infantil (G80)	1	1	3	2	1	-	1	1
Malformaciones congénitas, deformidades y anomalías cromosomáticas (Q00-Q99)	2	-	2	1	-	-	-	-
TASA POR 100 000 HABITANTES DE 5 A 14 AÑOS.								
Accidentes (V01-X59, Y85-Y86)	7,1	6,9	5,4	5,6	3,8	5,9	6,0	0,1
Tumores malignos (C00-C97)	3,6	3,5	7,2	7,5	3,8	0	4,0	3,9
Parálisis Cerebral infantil (G80)	1,8	1,7	5,4	3,8	1,9	0	2,0	0,1
Malformaciones congénitas, deformidades y anomalías cromosomáticas (Q00-Q99)	3,6	0	3,6	1,9	0	0	-	-

GRAFICO 2 MORTALIDAD INFANTIL SEGÚN MUNICIPIOS, 2012



MORBILIDAD

Cuadro 22. **INCIDENCIA DE ALGUNAS ENFERMEDADES DE DECLARACIÓN OBLIGATORIA. SEGÚN SEXO. 2011-2012**

ENFERMEDAD	2011			2012		
	Total	Masc.	Fem.	Total	Masc.	Fem.
Fiebre tifoidea	-	-	-	-	-	-
Tuberculosis	75	47	28	50	39	11
Lepra	22	9	13	25	15	10
Difteria	-	-	-	-	-	-
Tetanos	-	-	-	-	-	-
Sarampion	-	-	-	-	-	-
Rabia humana	-	-	-	-	-	-
Paludismo **	-	-	-	-	-	-
Meningitis meningocócica	-	-	-	-	-	-
Blenorragia	96	67	29	139	92	47
Sífilis	60	35	25	69	40	29
SIDA						
Poliomielitis ****	-	-	-	-	-	-
-Rubeola	-	-	-	-	-	-
Parotiditis	-	-	-	-	-	-
Leptospirosis	1	1	-	1	1	-
Meningoencefalitis por Hemófilo influenzae tipo b	-	-	-	-	-	-
CASOS POR 100 000 HABITANTES						
Fiebre tifoidea	-	-	-	-	-	-
Tuberculosis	17.6	21.8	13.0	11.8	18.1	5.2
Lepra	5.1	4.2	6.2	5.9	7.0	4.8
Difteria	-	-	-	-	-	-
Tos ferina	-	-	-	-	-	-
Tetanos	-	-	-	-	-	-
Sarampion	-	-	-	-	-	-
Rabia humana	-	-	-	-	-	-
Paludismo**	-	-	-	-	-	-
Meningitis meningocócica	-	-	-	-	-	-
Blenorragia	22.6	31.2	13.8	32.7	42.7	22.4
Sífilis	14.1	16.2	11.9	16.2	18.6	13.9
SIDA ***						
Poliomielitis	-	-	-	-	-	-
Rubeola	-	-	-	-	-	-
Parotiditis	-	-	-	-	-	-
Leptospirosis	0.2	0.5	-	0.2	0.5	-
Meningoencefalitis por Hemófilo influenzae tipo b	-	-	-	-	-	-

** Casos importados e introducidos

*** Tasa por 1 000 000 habitantes

Cuadro 23. INCIDENCIA DE ALGUNAS ENFERMEDADES DE DECLARACIÓN OBLIGATORIA SEGÚN EDAD, 2011- 2012.

Enfermedades	2011				2012			
	menor 1 año	1 a 14 años	15 y mas años	total	menor 1 año	1 a 14 años	15 y mas años	total
Fiebre tifoidea	-	-	-	-	-	-	-	-
Meningitis meningocócica	-	-	-	-	-	-	-	-
Meningococcemia	-	-	-	-	-	-	-	-
Sarampión	-	-	-	-	-	-	-	-
Rubéola	-	-	-	-	-	-	-	-
Varicela	23	520	330	873	6	286	189	481
Hepatitis viral (total)	0	4	25	29	-	3	18	21
Parotiditis	-	-	-	-	-	-	-	-
Mononucleosis infecciosa	3	7	0	10	-	4	-	4
Tos ferina	-	-	-	-	-	-	-	-
Tétanos	-	-	-	-	-	-	-	-
Tuberculosis	-	1	74	75	-	-	50	50

Casos Notificados por 100 000 habitantes por edad

Enfermedades	2011				2012			
	menor 1 año	1 a 14 años	15 y mas años	total	menor 1 año	1 a 14 años	15 y mas años	total
Fiebre tifoidea	-	-	-	-	-	-	-	-
Meningitis meningocócica	-	-	-	-	-	-	-	-
Meningococcemia	-	-	-	-	-	-	-	-
Sarampión	-	-	-	-	-	-	-	-
Rubéola	-	-	-	-	-	-	-	-
Varicela	515.5	764.4	93.7	205.5	120.7	416.5	53.8	113.3
Hepatitis viral (total)	-	5.9	7.1	6.8	-	4.3	5.1	4.9
Parotiditis	-	-	-	-	-	-	-	-
Mononucleosis infecciosa	67.2	10.2	-	2.3	-	5.8	-	0.9
Tos ferina	-	-	-	-	-	-	-	-
Tétanos	-	-	-	-	-	-	-	-
Tuberculosis	-	1.4	21.0	17.6	-	-	14.2	11.8

Cuadro 24. INCIDENCIA DE HEPATITIS VIRAL AGUDA,
1990-2012

AÑOS	HEPATITIS VIRAL AGUDA		
	A	B	C
1990	121	32	0
1991	434	37	0
1992	719	81	0
1993	289	102	0
1994	196	115	0
1995	231	61	0
1996	1116	57	7
1997	926	68	14
1998	170	33	3
1999	269	16	1
2000	311	17	1
2001	323	13	0
2002	280	5	1
2003	106	8	0
2004	113	0	3
2005	402	2	0
2006	377	0	1
2007	202	0	0
2008	39	0	0
2009	64	0	0
2010	47	0	0
2011	20	0	9
2012	20	0	1
	Tasas por 100000 habitantes		
1990	33.1	8.7	0.0
1991	117.2	10.0	0.0
1992	189.4	21.3	0.0
1993	75.3	26.6	0.0
1994	50.4	29.6	0.0
1995	58.6	15.5	0.0
1996	280.3	14.3	1.8
1997	230.5	16.9	3.5
1998	42.2	8.2	0.7
1999	66.6	4.0	0.2
2000	75.9	4.1	0.2
2001	78.0	3.1	0.0
2002	67.6	1.2	0.2
2003	25.6	1.9	0.0
2004	27.3	0.0	0.7
2005	95.9	0.5	0.0
2006	89.4	0.0	0.2
2007	48.1	0.0	0.0
2008	9.3	0.0	0.0
2009	15.2	0.0	0.0
2010	11.1	0.0	0.0
2011	4.7	0.0	2.1
2012	4.7	0.0	0.2

**Cuadro 25. INCIDENCIA DE TUBERCULOSIS SEGÚN GRUPOS DE EDAD Y LOCALIZACION.
1985, 1990, 2000, 2011-2012**

EDAD	LOCALI-ZACION	1985		1990		2000		2011		2012*	
		No.	TASA	No.	TASA	No.	TASA	No.	Tasa	No.	TASA
< 15 años	Total	-	-	1	1.2	-	-	1	1.4	-	-
	Pulmonar	-	-	-	-	-	-	1	1.4	-	-
	Extrapulmonar	-	-	1	1.2	-	-	-	-	-	-
15 – 64	Total	14	6.2	7	2.8	75	26.9	59	19.5	42	14.0
	Pulmonar	12	5.3	7	2.8	65	23.3	46	15.2	29	9.7
	Extrapulmonar	2	0.9	-	-	10	3.6	13	4.3	13	4.3
65 y más	Total	3	10.7	3	9.2	6	15.5	15	29.2	8	15.8
	Pulmonar	2	7.2	3	9.2	6	15.5	13	25.3	8	15.8
	Extrapulmonar	1	3.5	-	-	-	-	2	3.9	0	-
Total **	Total	17	5.0	11	3.1	81	19.7	75	17.6	50	11.8
	Pulmonar	14	4.2	10	2.8	71	17.3	60	14.1	37	8.7
	Extrapulmonar	3	0.8	1	0.3	10	2.4	15	3.5	13	3.1

*Tasa por 100 000 habitantes

**Cuadro 26. INCIDENCIA DE LEPRO SEGÚN GRUPOS DE EDAD Y FORMA CLÍNICA
1985, 1990, 2000, 2011-2012**

EDAD	FORMA CLÍNICA	1985		1990		2000		2011		2012	
		No.	TASA	No.	TASA	No	TASA.	No	TASA	No	TASA
< 15 años	Total	-	-	2	2.3	1	1.1	-	-	3	4.1
	Indeterminada	-	-	2	2.3	1	1.1	-	-	3	4.1
	Dimorfa	-	-	-	-	-	-	-	-	-	-
	Tuberculoide	-	-	-	-	-	-	-	-	-	-
	Lepromatosa	-	-	-	-	-	-	-	-	-	-
15 años y más	Total	17	6.7	9	3.1	20	6.3	23	6.5	22	6.3
	Indeterminada	4	1.6	1	0.3	6	1.8	7	1.9	9	2.6
	Dimorfa	4	1.6	2	0.7	5	1.6	4	1.1	4	1.1
	Tuberculoide	2	0.7	3	1.0	6	1.9	2	0.6	4	1.1
	Lepromatosa	7	2.8	2	0.7	3	1.0	10	2.8	5	1.4
Total	Total	17	5.0	10	2.8	21	5.1	23	5.4	25	5.9
	Indeterminada	4	1.2	3	0.8	7	1.7	7	1.6	12	2.8
	Dimorfa	4	1.2	2	0.6	5	1.2	4	0.9	4	0.9
	Tuberculoide	2	0.6	3	0.8	6	1.5	2	0.5	4	0.9
	Lepromatosa	7	2.0	2	0.6	3	0.7	10	2.3	5	1.2

Provisional

Tasa por 100 000 habitantes

Cuadro 27. PREVALENCIA DE TUBERCULOSIS Y LEPROA.
2000-2012

AÑOS	TUBERCULOSIS*		LEPROA**	
	No.	TASA*	No.	TASA
2000	64	15.6	18	0.4
2001	38	9.1	24	0.6
2002	38	9.2	22	0.5
2003	40	9.7	14	0.3
2004	30	7.2	15	0.4
2005	37	8.8	11	0.3
2006	40	9.5	8	0.2
2007	60	14.3	13	0.3
2008	51	12.1	11	0.1
2009	43	10.2	18	0.4
2010	46	10.8	21	0.5
2011	48	11.2	19	0.5
2012	46	10.8	22	0.5

* Tasa por 100 000 habitantes.

** Tasa por 10 000 habitantes.

Nota: Prevalencia puntual al 31 de diciembre

Cuadro 28. ATENCIONES MÉDICAS POR ENFERMEDADES DIARREICAS Y RESPIRATORIAS AGUDAS SEGÚN EDAD, 2012

EDAD	DIARREICAS AGUDAS		RESPIRATORIAS AGUDAS	
	NUMERO	TASA	NUMERO	TASA
< 1 año	2591	520.8	15253	3068.4
1 – 4	4204	232.7	51892	2872.7
5 – 9	1563	63.4	31018	1257.5
10 – 14	1462	56.4	23210	894.7
15 – 24	2105	3.4	27344	437.6
25 – 59	6035	27.7	73625	337.9
60 – 64	729	36.7	8013	403.8
65 y más	1883	37.2	19167	378.5
TOTAL **	20572	48.5	249522	587.8

Tasa por 1 000 habitantes

Fuente: Población estimada enviada por nivel central

Cuadro: 29 INCIDENCIA DE ENFERMEDADES DECLARACION OBLIGATORIAS SELECCIONADAS. 1997-2012

AÑOS	TUBERCULOSIS		SARAMPION		RUBEOLA		VARICELA		TOSFERINA	
	No.	TASA	No.	Tasa	No	TASA.	No	TASA	No	TASA
1997	72	17.9	-	-	-	-	980	243.9	-	-
1998	68	16.8	-	-	-	-	832	206.3	-	-
1999	74	18.3	-	-	-	-	997	246.8	-	-
2000	81	19.7	-	-	-	-	1031	251.6	-	-
2001	61	14.7	-	-	-	-	542	133.5	-	-
2002	55	13.3	-	-	-	-	441	107.0	-	-
2003	41	9.9	-	-	-	-	367	89.1	-	-
2004	39	9.4	-	-	-	-	286	69.0	-	-
2005	43	10.2	-	-	-	-	260	62.0	-	-
2006	42	9.9	-	-	-	-	814	193.0	-	-
2007	73	17.3	-	-	-	-	280	66.7	-	-
2008	56	13.3	-	-	-	-	337	80.3	-	-
2009	44	10.4	-	-	-	-	919	219.0	-	-
2010	54	12.7	-	-	-	-	556	131.1	-	-
2011	75	17.6	-	-	-	-	873	205.5	-	-
2012	50	11.8	-	-	-	-	481	81.2		

Cuadro: 30 INCIDENCIA DE ENFERMEDADES DECLARACION OBLIGATORIAS SELECCIONADAS. 1997-2012. (Continuación)

AÑOS	TETANOS		FIEBRE TIFOIDEA		LEPTOSPIROSIS		PAROTIDITIS		HEPATISTIS		SIFILIS		BLENORRAGIA	
	No.	TASA	No.	TASA	No	Tasa	No	Tasa	No	Tasa	No	TASA	No	TASA
1997	-	-	-	-	44	10.9	-	-	994	247.4	1105	275.0	1227	305.3
1998	-	-	-	-	9	2.2	-	-	216	53.5	1070	265.4	1248	309.3
1999	-	-	2	0.5	52	12.8	-	-	285	70.5	619	153.2	867	214.6
2000	-	-	1	0.2	34	8.2	-	-	329	80.3	530	129.3	800	195.2
2001	-	-	-	-	24	5.8	-	-	336	81.2	422	101.9	562	135.7
2002	-	-	2	0.5	11	2.7	-	-	285	69.2	229	55.6	576	139.7
2003	1	0.2	1	0.2	8	1.9	61	14.5	114	27.7	152	36.8	525	127.4
2004	-	-	-	-	6	1.4	22	5.2	113	27.2	73	17.6	361	87.0
2005	-	-	-	-	5	1.2	-	-	404	96.4	64	15.2	251	59.8
2006	-	-	-	-	4	0.9	-	-	377	89.3	62	14.7	172	40.7
2007	-	-	-	-	10	2.3	-	-	202	48.1	55	13.1	71	16.9
2008	-	-	-	-	5	1.2	-	-	40	9.5	45	10.7	51	12.1
2009	-	-	-	-	3	0.7	-	-	64	15.2	47	11.2	57	13.6
2010	-	-	-	-	-	-	-	-	50	11.8	45	10.6	84	19.8
2011	-	-	-	-	1	0.2	-	-	29	6.8	60	14.1	96	22.6
2012	-	-	-	-	1	0.2	-	-	21	4.9	69	16.2	139	32.7

Cuadro 31. PREVALENCIA DE DIABETES MELLITUS, HIPERTENSIÓN ARTERIAL Y ASMA BRONQUIAL SEGÚN EDAD Y SEXO. 2012

Grupos de edad	Diabetes Mellitus			Hipertensión Arterial			Asma		
	Masc.	Fem.	Total		Masc.	Fem.	Total		Masc.
< 1	0	0	0	0	0	0	6,2	7,7	6,9
1 - 4	0,1	0,2	0,2	0	0,1	0,1	59,5	46,8	53,4
5 - 9	0,2	0,3	0,3	0,2	0,1	0,2	127,6	99,2	113,7
10 - 14	0,8	1,2	1,0	0,7	1,0	0,8	140,5	120,1	130,6
15 - 24	3,7	5,0	4,3	33,5	29,3	31,5	118,3	105,1	111,9
25 - 59	20,3	27,6	23,9	184,3	208,1	196,0	49,9	71,2	60,4
60 - 64	103,5	148,3	126,1	607,8	649,3	628,7	111,2	136,6	124,0
65 y más	77,5	127,3	103,2	437,9	555,0	498,4	54,6	60,2	57,5
TOTAL	24,9	38,2	31,5	178,9	212,7	195,6	73,5	80,7	77,0

Cuadro 32. **PREVALENCIA DE DIABETES MELLITUS, HIPERTENSIÓN ARTERIAL Y ASMA BRONQUIAL
MUNICIPIOS. 2012**

MUNICIPIOS	DIABETES MELLITUS	HIPERTENSION ARTERIAL	ASMA
CHAMBAS	39,5	206,9	84,6
MORÓN	40,1	228,2	179,1
BOLIVIA	26,9	206,9	80,0
PRIMERO DE ENERO	25,1	129,8	67,5
CIRO REDONDO	31,9	179,2	82,0
FLORENCIA	33,7	234,4	72,5
MAJAGUA	29,4	256,4	81,3
CIEGO DE ÁVILA	41,7	158,0	79,5
VENEZUELA	37,7	256,6	84,8
BARAGUA	33,6	176,6	75,1
TOTAL	37,1	192,3	94,6

Tasa por 1 000 habitantes

Fuente: Población estimada enviada por nivel central

CUADRO 33. **PROGRAMA DE DETECCIÓN DEL CÁNCER CÉRVICO – UTERINO.
MUJERES EXAMINADAS 2002 – 2012**

AÑOS	MUJERES EXAMINADAS	TASA
2002	30934	236.7
2003	21219	162.4
2004	27085	202.1
2005	28490	207.3
2006	23958	174.3
2007	30944	224.1
2008	28009	202.8
2009	21955	158.2
2010	34565	243.6
2011	28459	197.3
2012	23610	164.8

**Cuadro 34. PROGRAMA DE DETECCIÓN DEL CÁNCER CÉRVICO – UTERINO.
MUJERES EXAMINADAS SEGÚN EDAD, 2011– 2012**

EDAD	2011		2012*	
	NÚMERO	TASA	NÚMERO	TASA
25 – 29	4691	334.9	4246	308.5
30 – 34	3617	270.1	3208	232.8
35 – 39	4648	255.3	4006	215.1
40 y más	15503	157.2	12150	125.1
TOTAL	28459	197.3	23610	164.8

Tasa por 1 000 mujeres de la edad

**Cuadro 35. CASOS POSITIVOS DE CÁNCER CÉRVICO – UTERINO DETECTADOS
EN LAS MUJERES EXAMINADAS POR EL PROGRAMA
SEGÚN ETAPA CLÍNICA, 2002– 2012.**

AÑOS	ETAPA CLÍNICA					TOTAL *
	0	I	II	III	IV	
2002	32	10	12	-	-	54
2003	27	15	5	-	-	47
2004	35	13	4	-	-	52
2005	28	21	0	-	-	49
2006	31	11	0	-	-	42
2007	71	10	4	-	-	89
2008	48	7	5	-	-	60
2009	48	13	9	-	-	70
2010	38	11	5	-	-	54
2011	39	6	5	-	1	51
2012	25	3	2	0	0	30
PORCIENTO DEL TOTAL						
2002	59.3	18.5	22.2	-	-	100
2003	57.4	32.0	10.6	-	-	100
2004	67.3	25.0	7.7	-	-	100
2005	57.1	42.9	0	-	-	100
2006	73.8	26.2	0	-	-	100
2007	79.7	11.2	4.4	-	-	100
2008	80.0	11.6	8.3	-	-	100
2009	68.5	18.5	12.8	-	-	100
2010	70.3	20.3	9.2	-	-	100
2011	76.4	11.8	9.8	-	2.0	100
2012	73.5	20.6	5.9	-	-	100

Tasas por 100 000 habitantes

**Cuadro 36. Incidencia de cáncer por todas las localizaciones según municipios.
Tasa bruta y ajustada .Ambos sexos .2008**

Municipios	Numero de casos	Tasa bruta	Tasa ajustada*
CHAMBAS	60	152.3	1.52
MORON	161	258.7	2.58
BOLIVIA	25	152.8	1.52
1RO DE ENERO	42	151.7	1.51
CIRO REDONDO	41	138.1	1.38
FLORENCIA	34	173.6	1.73
MAJAGUA	38	142.5	1.42
CIEGO DE AVILA	214	154.2	1.54
VENEZUELA	22	80.8	0.8
BARAGUA	37	114.9	1.14
TOTAL	674	160.5	1.60

* Tasa ajustada por edad a la población nacional

Tasa por 100 000 habitantes

Fuente: Registro de cáncer del departamento de registros médicos provincial

Cuadro 37. Incidencia de cáncer del sexo masculino según principales localizaciones. 2008

Localizaciones	Numero de casos	Tasa bruta	Tasa ajustada*
PROSTATA	70	32.7	32.76
BRONQUIOS Y PULMON	63	29.4	29.49
PIEL	47	22.0	22.00
LARINGE	22	10.2	10.29
VEJIGA URINARIA	20	9.3	9.36
COLON	13	6.0	6.08
SISTEMA HEMATOPOYETICO	10	4.7	4.68
ESOFAGO	5	2.3	2.34
PANCREAS	5	2.3	2.34
ESTOMAGO	2	0.9	0.93
TOTAL **	344	161.0	1.61

* Tasa ajustada por edad a la población nacional

** Incluye el resto de las localizaciones

Tasa por 100 000 habitantes

Fuente: Registro de cáncer del departamento de registros médicos provincial

Cuadro 38 Incidencia de cáncer del sexo femenino según principales localizaciones. 2008

Localizaciones	Numero de casos	Tasa bruta	Tasa ajustada*
CUELLO UTERINO	105	50.9	50.21
MAMA	82	39.7	39,76
PIEL	43	20.8	20.85
BRONQUIS Y PULMON	28	13.6	13.57
COLON	8	3.9	3.87
OVARIO	3	1.4	1.45
SISTEMA HEMATOPOYETICO	2	1.0	0.96
CUERPO DE UTERO	1	0.5	0.48
PANCREAS	1	0.5	0.48
GLANDULAS TIROIDES	1	0.5	0.48
TOTAL **	330	160.0	1.60

* Tasa ajustada por edad a la población nacional

** Incluye el resto de las localizaciones

Tasa por 100 000 habitantes

Fuente: Registro de cáncer del departamento de registros médicos provincial

CUADRO 39. TOTAL DE DOSIS APLICADAS SEGÚN TIPO DE VACUNA 2002-2012

TIPO DE VACUNA	TOTAL DE DOSIS APLICADAS
Toxoide Tetánico (T1)	329579
Antipoliomielítica (OPV)	176442
Antitifoídica (AT)	110832
Triple Bacteriana (DPT)	34095
Duple (DT)	33289
BCCG	31376
Antimeningocócica (Tipo B) (1)	67469
Hepatitis B (HBV) (2)	55999
Triple Viral (PRS) (3)	56136
H. Influenzae (Hib) (4)	41571
Tetravalente (5)	9066
Pentavalente (6)	88923

- 1- Se comenzó a vacunar a partir de 1988
- 2- Se comenzó a vacunar a partir de 1992
- 3- Se comenzó a vacunar a partir de 1986
- 4- Se comenzó a vacunar a partir de 1999
- 5- Se vacunó del 2005 al 2007.
- 6- Se comenzó a vacunar a partir de 2006

**Cuadro 40. ÍNDICE DE BAJO PESO AL NACER
2002-2012**

AÑO	NACIDOS VIVOS CON BAJO PESO	PORCENTAJE
2002	343	6.3
2003	258	5.2
2004	243	5.2
2005	259	5.9
2006	205	5.2
2007	214	5.0
2008	258	5.4
2009	239	4.7
2010	240	4.8
2011	261	4.9
2012	259	5.3

* Provisional

RECURSOS

CUADRO 41. EJECUCIÓN DEL PRESUPUESTO Y GASTOS POR HABITANTE
 AÑOS 2002-2011 UM: Pesos

AÑOS	EJECUCIÓN DEL PRESUPUESTO	GASTOS POR HABITANTE
2002	65 529.6	159.03
2003	65 915.2	159.97
2004	79 978.2	192.95
2005	96 156.2	229.3
2006	116 027.3	271.1
2007	142 139.0	295.2
2008	212 992.5	507.3
2009	171 748.4	409.2
2010	169 965.0	401.2
2011	168 855.3	397.4
2012	174 025,7	409.9

* Provisional

Fuente: Dirección de Finanzas y Contabilidad

CUADRO 42. TRABAJADORES DE LA SALUD, AÑOS 2002-2012

AÑOS	TOTAL	% DE LA POBLACION EN EDAD LABORAL	% DE MUJERES
2002	11849	4.6	73.1
2003	12226	4.8	73.8
2004	12717	4.9	72.9
2005	15040	5.1	69.9
2006	16706	6.3	68.9
2007	18567	6.4	70.3
2008	20674	6.5	70.2
2009	20926	7.8	70.1
2010*	18856	7.0	69.3
2011	17710	6.5	68.6
2012	17275	6.2	69.6

* Provisional

Fuente: Registro de profesionales de la salud

**CUADRO 43. TÉCNICOS BASICOS, MEDIOS Y SUPERIORES
SEGÚN MUNICIPIOS. 2012**

MUNICIPIOS	TÉCNICOS		
	Básicos	Medios	Superiores
Chambas	22	300	581
Morón	98	469	2100
Bolivia	10	210	155
Primero de Enero	25	148	300
Ciro Redondo	12	140	340
Florencia	3	153	354
Majagua	12	100	364
Ciego de Avila	118	1090	3353
Venezuela	2	184	300
Baraguá	1	176	280
TOTAL	303	2970	8127

- Provisional

Fuente: Registro de profesionales de la dirección provincial salud.

CUADRO 44. TRABAJADORES DEL SISTEMA PROVINCIAL DE SALUD SEGÚN NIVEL DE OCUPACIÓN, 2012

PERSONAL	TRABAJADORES		DE ELLOS MUJERES	
	NÚMERO	POR 10 000 HAB	NÚMERO	% del Total
TOTAL DE TRABAJADORES	17275	407.0	12032	69.6
De ellos:				
Personal de Enfermería	3389	79.8	2747	81.1
Licenciados	2541	59.9	2070	81.5
Técnicos	745	17.6	586	78.7
Básico	103	2.4	91	88.3
Auxiliares		0.0		
Técnicos Medios *	2302	54.2	629	27.3
Laboratorio Clínico y Microbiológico	173	4.1	152	87.9
Banco de Sangre	1	0.0	1	100.0
Rayos X	70	1.6	17	24.3
Atención Estomatológica y Prótesis Dental	115	2.7	108	93.9
Farmacia Dispensarial e Industrial	112	2.6	109	97.3
Higiene y Epidemiología	49	1.2	26	53.1
Oftalmología	31	0.7	25	80.6
Trabajadora Social de la Salud	29	0.7	29	100.0
Terapia Física y Rehabilitación	103	2.4	64	62.1
Estadística de la Salud	25	0.6	25	100.0
Bandaje Ortopédico	12	0.3	4	33.3
Prótesis y Ortesis Ortopédica	-	-	-	-
Dietética	15	0.4	13	86.7
Ergoterapia Psiquiátrica	3	0.1	3	100.0
Psicometría	8	0.2	8	100.0
Logopedia y Foniatría	14	0.3	12	85.7
Radio física Médica	2	0.0	-	-
Citohistopatología	5	0.1	3	60.0
Podología	44	1.0	30	68.2
Otros Técnicos medios	1491	35.1	66	4.4
Técnicos básicos	303	7.1	246	81.2

* Excluye enfermería y universitarios

Fuente: Registro de Profesionales de la Salud de la Dirección Provincial de Salud

CUADRO 45. MÉDICOS Y ESTOMATÓLOGOS AÑOS 2002-2012

AÑOS	MÉDICOS			ESTOMATÓLOGOS		
	TOTAL	POR 10 000 HABITANTES	HAB. POR MÉDICO	TOTAL	POR 10 000 HABITANTES	HAB. POR ESTOMAT.
2002	2210	53.9	186	358	8.6	1151
2003	2304	55.9	178	375	9.1	1098
2004	2351	56.7	176	375	9.0	1105
2005	2476	59.1	169	378	9.0	1109
2006	2433	57.6	173	385	9.1	1095
2007	2659	63.3	158	380	9.0	1104
2008	2746	65.4	153	414	9.8	1014
2009	2744	65.3	153	403	9.6	1041
2010	2836	66.9	149	417	9.8	1016
2011	2913	60.9	164	401	9.4	1059
2012	2957	69.6	143	457	10.7	928
SEGÚN MUNICIPIOS 2012						
Chambas	162	41.5	241	34	8.7	1148
Moron	796	121.9	82	68	10.4	960
Bolivia	66	40.7	246	15	9.2	1081
Primero de Enero	87	36.0	278	22	9.1	1099
Ciro Redondo	109	37.5	267	25	8.6	1162
Florencia	100	51.8	193	20	10.4	965
Majagua	104	39.9	251	19	7.3	1373
Ciego de Avila	1318	90.6	110	197	13.5	738
Venezuela	103	38.2	262	25	9.3	1080
Baraguá	112	34.1	294	32	9.7	1027

Fuente: Registro de Profesionales de la Salud

CUADRO 46. MÉDICOS DE LA FAMILIA Y COBERTURA SEGÚN MUNICIPIOS, 2012

MUNICIPIOS	Total médicos de familia ubicados en la comunidad	Porcentaje de cobertura	Número de consultorio del medico y enfermeras de la familia
Chambas	45	100.0	43
Morón	88	100.0	77
Bolivia	18	100.0	20
Primero de Enero	27	100.0	28
Ciro Redondo	30	100.0	36
Florencia	27	100.0	27
Majagua	30	100.0	35
Ciego de Avila	168	100.0	129
Venezuela	28	100.0	28
Baraguá	38	100.0	38
TOTAL	499	100.0	461

Fuente: Registro de Profesionales de la Salud y dirección provincial de atención primaria

Cuadro 47. Médicos dedicados y/o especializados según especialidad. 2012

ESPECIALIDAD	DEDICADOS		ESPECIALIZADOS	
	TOTAL	MUJERES	TOTAL	MUJERES
Medicina General Integral	-	-	-	-
Medicina Interna	111	34	103	26
Cirugía General	49	5	40	-
Pediatría	105	87	110	90
Obstetricia y Ginecología	116	47	103	37
Organización y administración de salud	3		5	1
Cardiología	17	5	16	4
Gastroenterología	32	19	16	11
Endocrinología	9	1	7	2
Nefrología	14	6	10	3
Hematología	4	3	3	2
Neurología	7	-	6	-
Alergología	15	9	15	9
Cirugía Pediátrica	6	3	5	3
Oncología	10	5	9	4
Angiología	15	2	9	1
Urología	19	5	11	1
Oftalmología	96	73	83	64
Otorrinolaringología	19	6	19	5
Ortopedia y traumatología	47	5	40	3
Cirugía reconstructiva y quemados	16	6	15	5
Coloproctología	5	2	4	1
Psiquiatría	28	20	24	17
Psiquiatría infantil	9	6	8	5
Higiene	2	1	5	1
Epidemiología	4	4	6	5
Nutrición	1	-	1	-
Laboratorio clínico	13	12	10	8
Microbiología y virología	8	7	9	7
Radiología	42	28	33	20
Neumotisiología	7	6	5	5
Medicina Natural y tradicional	-	-	3	1
Medicina física y rehabilitación	49	32	27	15
Medicina del deporte	-		-	
Neurocirugía	9	3	7	1
Medicina legal	12	8	12	8
Dermatología	24	14	23	13

* Provisional

Fuente: Registro de profesionales de la salud

Cuadro 48. Médicos dedicados y/o especializados según especialidad. 2012 Continuación

ESPECIALIDAD	DEDICADOS		ESPECIALIZADOS	
	TOTAL	MUJERES	TOTAL	MUJERES
Anatomía patológica	20	19	13	12
Anestesiología	64	50	44	36
Bioestadística	2	1	2	1
Medicina del trabajo	-	-	-	-
Neonatología	40	31	31	25
Reumatología	5	2	5	2
Logopedia y foniatría	4	3	4	3
Geriatría	9	6	5	3
Higiene escolar	-	-	-	-
Intensivista	122	69	21	8
Medicina general integral	1209	841	1135	781
Bioquímica clínica	-	-	5	3
Genética microbiológica	-	-	-	-
Farmacología	11	9	7	6
Fisiología normal y patología	3	1	6	3
Neurofisiología	-	-	-	-
Virología	-	-	-	-
Citología	-	-	-	-
Anatomía humana	2	2	2	2
Histología	1	1	5	5
Embriología	1	1	3	3
Inmunológica	2	1	3	1
Genética clínica	17	11	1	1
Toxicología	-	-	-	-
Higiene y epidemiología	53	37	57	37
Otros	-	-	-	-
Total	2488	1550	2150	1310

Fuente: Registro de profesionales de la salud

Cuadro 49. Estomatólogos dedicados y/o especializados según especialidad. 2012

ESPECIALIDAD	DEDICADOS		ESPECIALIZADOS	
	TOTAL	MUJERES	TOTAL	MUJERES
Administración y Dirigentes	1	-	1	-
Anatomía Humana	-	-	1	-
Anatomía Patológica	-	-	-	-
Bioestadística	1	1	2	1
Cirugía Máxilo Facial	13	1	8	1
Embriología	-	-	-	-
Estomatología General Integral	316	238	225	160
Estomatología General	23	15	-	-
Fisiología Normal Y Patológica	-	-	-	-
Histología	-	-	-	-
Medicina Natural Tradicional	-	-	-	-
Ortodoncia	19	14	15	9
Periodoncia	13	9	11	7
Prótesis	22	14	18	10
Otros	-	-	-	-
TOTAL	408	292	281	188

Fuente: Registro de profesionales de la salud

GRAFICO 3 MEDICOS POR 10 000 HABITANTES, CIEGO DE AVILA. 2002-2012

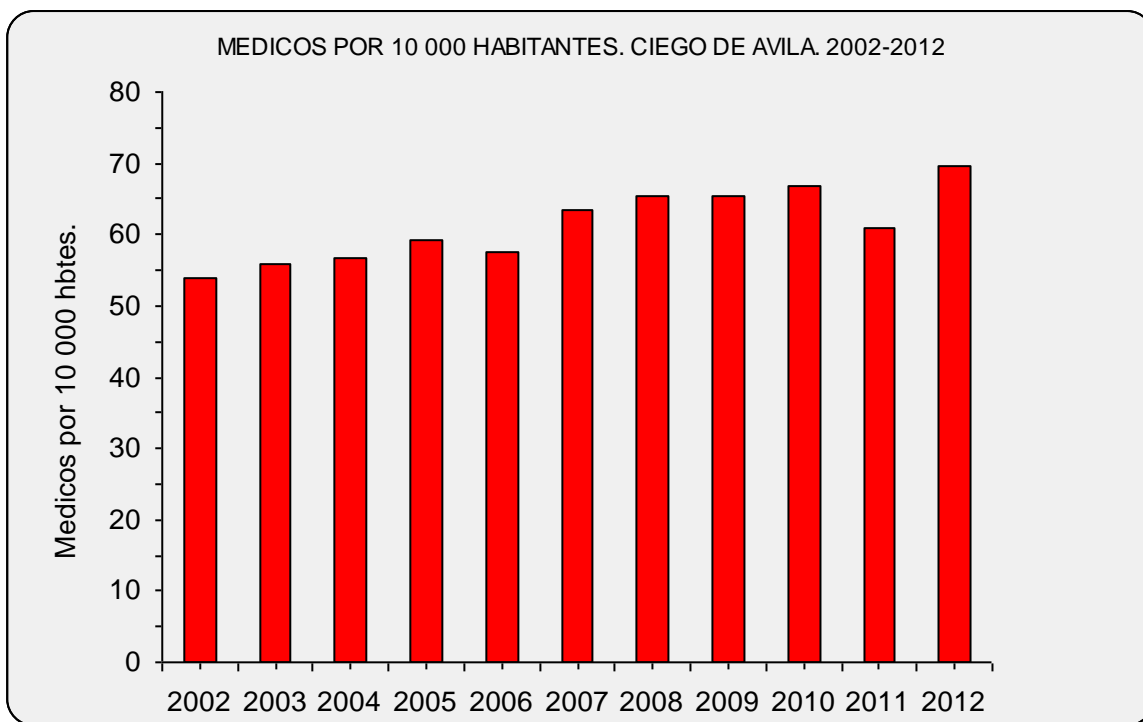
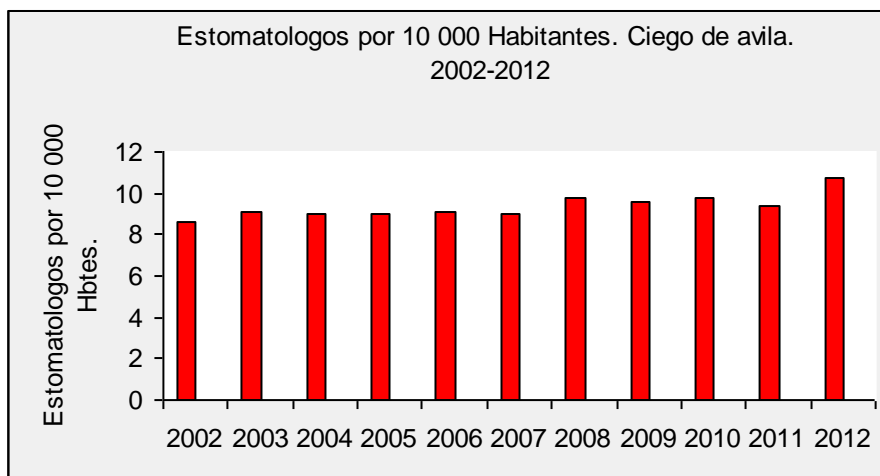


GRAFICO 4 ESTOMATOLOGOS POR 10 000 HABITANTES, CIEGO DE AVILA. 2002-2012



SERVICIOS

CUADRO 50. CONSULTAS MÉDICAS Y ESTOMATOLÓGICAS, 2002- 2012

	MÉDICAS			ESTOMATO- LÓGICAS	TOTAL
	EXTERNA	C. GUARDIA	SUBTOTAL		
CONSULTAS					
2002	1 608 447	465 782	2 074 229	1 080 329	3 154 558
2003	1 541 376	481 702	2 023 078	1 021 121	3 044 199
2004	1 267 424	506 833	1 774 257	714 109	2 488 366
2005	1 149 776	553 626	1 703 402	698 659	2 402 061
2006	1 082 640	698 038	1 780 678	693 652	2 474 330
2007	1 016 294	726 572	1 742 866	617 017	2 359 883
2008	1 219 090	646 785	1 865 875	613 206	2 479 081
2009	1 744 926	763 980	2 508 906	684 080	3 192 986
2010	2 151 744	761 675	2 913 419	708327	3 621 746
2011	2 081977	760 743	2 842 720	689276	3 531 996
2012	2 06 8015	734 652	2 802 667	746849	3 549516
CONSULTAS POR HABITANT					
2002	3.9	1.1	5.0	2.6	7.6
2003	3.7	1.1	4.9	2.4	7.3
2004	3.0	1.2	4.2	1.7	6.0
2005	2.7	1.3	4.1	1.6	5.7
2006	2.5	1.6	4.2	1.6	5.8
2007	2.4	1.7	4.1	1.4	5.6
2008	2.9	1.5	4.4	1.4	5.9
2009	4.2	1.8	3.0	1.6	7.6
2010	5,1	1,8	6,9	1,7	8,5
2011	4,9	1,8	6,7	1,6	8,3
2012	4,9	1,7	6,6	1,7	8,3

*Provisional

CUADRO 51 CONSULTAS MÉDICAS SEGÚN MUNICIPIOS 2012

PROVINCIAS	CONSULTAS MÉDICAS		
	CONSULTA EXTERNA	CUERPO DE GUARDIA	TOTAL
Chambas	184301	41118	225419
Morón	431641	150696	582337
Bolivia	59372	23081	82453
Primero de Enero	65177	35125	100302
Ciro Redondo	167966	30132	198098
Florencia	128616	20015	148631
Majagua	117314	40013	157327
Ciego de Ávila	678104	311785	989889
Venezuela	135780	34701	170481
Baraguá	99744	47986	147730
TOTAL	2 068 015	734 652	2 802 667
CONSULTAS POR HABITANT			
Chambas	4,7	1,1	5,8
Morón	6,6	2,3	8,9
Bolivia	3,7	1,4	5,1
Primero de Enero	2,7	1,5	4,1
Ciro Redondo	5,8	1,0	6,8
Florencia	6,7	1,0	7,7
Majagua	4,5	1,5	6,0
Ciego de Ávila	4,7	2,1	6,8
Venezuela	5,0	1,3	6,3
Baraguá	3,0	1,5	4,5
TOTAL	4,9	1,7	6,6

• Provisional

**CUADRO 52 CONSULTAS EXTERNAS Y DE CUERPO DE GUARDIA
POR TIPO DE UNIDAD. 2010- 2012**

TIPO DE UNIDAD	2010	2011	2012*
EXTERNAS			
Hospital	139 697	186036	190067
Policlínico	2 002 289	1 891 240	1 866464
Otros	9 758	4701	11484
TOTAL	2 151 744	2 081 977	2 068 015
DISTRIBUCIÓN PORCENTUAL			
Hospital	6,5	8,9	9,2
Policlínico	93,1	90,8	90,3
Otros	0,5	0,2	0,6
TOTAL	100	100	6100
CUERPO DE GUARDIA			
Hospital **	246 553	280 298	284538
Policlínico	515 122	480 445	450114
Otros	-	-	-
TOTAL	761 675	760 743	734652
DISTRIBUCIÓN PORCENTUAL			
Hospital	32,4	36,8	38,7
Policlínico	67,6	63,2	61,3
Otros	-	-	-
TOTAL	100	100	100

* Provisional

**CUADRO 53 CONSULTAS MÉDICAS EN LA ATENCION PRIMARIA DE SALUD
SEGÚN TIPO Y MUNICIPIOS 2012**

MUNICIPIOS	CONSULTAS EXTERNAS		CUERPO DE GUARDIA	TOTAL
	TOTAL	MEDICO DE FAMILIA		
Chambas	184301	147188	41118	225419
Morón	327793	271800	33791	361584
Bolivia	59372	50228	23081	82453
Primero de Enero	65177	55202	35125	100302
Ciro Redondo	167966	139952	30132	198098
Florencia	128616	94061	20015	148631
Majagua	117314	111539	40013	157327
Ciego de Ávila	580401	436820	144152	724553
Venezuela	135780	118188	34701	170481
Baraguá	99744	71438	47986	14730
TOTAL	1 866 464	1 496 416	450 114	2 316 578

**CUADRO 54. CONSULTAS BRINDADAS POR LOS MÉDICOS DE LA FAMILIA E
INGRESOS EN EL HOGAR SEGÚN MUNICIPIOS 2012**

MUNICIPIOS	CONSULTAS EN TERRENO	INGRESOS EN EL HOGAR		
		NUMERO	POR 1000 CONSULTAS MEDICAS EN APS	POR 100 HABITANTES
Chambas	147188	950	5,2	2,4
Morón	271800	1662	5,1	2,5
Bolivia	50228	547	9,2	3,4
Primero de Enero	55202	565	8,7	2,3
Ciro Redondo	139952	805	4,8	2,8
Florencia	94061	1047	8,1	5,4
Majagua	111539	905	7,7	3,5
Ciego de Ávila	436820	1926	3,3	1,3
Venezuela	118188	582	4,3	2,2
Baraguá	71438	308	3,1	0,9
TOTAL	344 637	9297	4.0	2.2

**CUADRO 55 CONSULTAS BRINDADAS POR LOS MÉDICOS
DE LA FAMILIA SEGÚN ESPECIALIDAD. 2011-2012***

TIPO DE CONSULTA	2011		2012	
	NÚMERO	% DEL TOTAL	NÚMERO	% DEL TOTAL
Medicina	890 572	79,3	1 044 908	69,8
Pediatría	179 837	16,0	342 800	22,9
Obstetricia	52 132	4,6	108 708	7,3
TOTAL	1 122 541	100,0	1 496 416	100,0

**CUADRO 56. CONSULTA EXTERNA SEGÚN ESPECIALIDAD
AÑOS 2007-2012**

ESPECIALIDAD	2007	2008	2009	2010	2011	2012
Medicina (sub - total)	689 462	817 463	1 156 207	1504337	1450999	1361761
Medicina general integral	448 487	514 214	704 449	882 590	871328	809434
Medicina interna	17 206	14 505	24 037	31 585	33924	44317
Tisiología	4 314	3 113	4 099	3 944	2427	2140
Dermatología	2 2007	23 914	21 836	22 953	28641	24638
Psiquiatría	17 092	15 885	21 165	24 815	24736	23660
Cardiología	12 862	13 972	15 004	13 698	12664	14740
Gastroenterología	4 962	5 542	5 478	6 293	9043	10874
Endocrinología	6 184	10 185	7 958	8 604	8845	12197
Otras	156 343	216 133	352 181	509 855	459391	419761
Cirugía (sub - total)	92 892	91 063	93 118	109 572	131856	133036
Cirugía general	10 218	9 691	11 612	10 201	11686	14275
Angiología	4 293	3 214	3 361	4 976	6748	6637
Oftalmología	19 354	24 334	32 531	48 744	60176	60704
Otorrinolaringología	9 466	2 840	6 766	6 469	8286	7175
Ortopedia y traumatología	24 114	26 800	22 410	22 516	24370	26659
Urología	10 176	7 496	6 089	6 288	7269	9114
Otras	15 271	16 688	10 349	10 378	13321	8472
Pediatría	156 771	207 140	342 741	380 878	349226	403666
Obstetricia	53 687	80 059	122 154	126 783	116301	137645
Ginecología	23 482	23 365	30 706	30 174	33595	31907
TOTAL	1 016 294	1 219 090	1 744 926	2 151 744	2081977	2 068 015

* Provisional

**CUADRO 57. CONSULTA EXTERNA POR 100 HABITANTES SEGÚN ESPECIALIDAD
AÑOS 2007-2012**

ESPECIALIDAD	2007	2008	2009	2010	2011	2012
Medicina (sub - total)	164,3	194,7	275,5	355,1	341,6	320,8
Medicina general integral	106,9	122,5	167,8	208,3	205,1	190,7
Medicina interna	4,1	3,5	5,7	7,5	8,0	10,4
Tisiología	1,0	0,7	1,0	0,9	0,6	0,5
Dermatología	5,2	5,7	5,2	5,4	6,7	5,8
Psiquiatría	4,1	3,8	5,0	5,9	5,8	5,6
Cardiología	3,1	3,3	3,6	3,2	3,0	3,5
Gastroenterología	1,2	1,3	1,3	1,5	2,1	2,6
Endocrinología	1,5	2,4	1,9	2,0	2,1	2,9
Otras	37,3	51,5	83,9	120,3	108,1	98,9
Cirugía (sub - total)	22,1	21,7	22,2	25,9	31,0	31,3
Cirugía general	2,4	2,3	2,8	2,4	2,8	3,4
Angiología	1,0	0,8	0,8	1,2	1,6	1,6
Oftalmología	4,6	5,8	7,8	11,5	14,2	14,3
Otorrinolaringología	2,3	0,7	1,6	1,5	2,0	1,7
Ortopedia y traumatología	5,7	6,4	5,3	5,3	5,7	6,3
Urología	2,4	1,8	1,5	1,5	1,7	2,1
Otras	3,6	4,0	2,5	2,4	3,1	2,0
Pediatría (1)	196,2	247,2	423,4	518,1	481,8	548,1
Obstetricia (2)	127,9	1678,7	2419,4	2584,2	2230,6	2828,7
Ginecología (3)	14,0	13,8	18,1	17,4	19,3	18,4
TOTAL	242,2	290,4	415,8	507,9	490,1	486,8

(1) Población menor de 15 años

(2) Por parto

(3) Población femenina de 15 años y más

**CUADRO 58 CONSULTAS DE PUERICULTURA SEGÚN GRUPOS DE EDAD (HASTA 18 AÑOS)
Y MUNICIPIOS. 2012**

AÑOS	0-14 AÑOS		15-18 AÑOS		TOTAL	
	CONSULTAS	CONSULTAS POR HABITANTE	CONSULTAS	CONSULTAS POR HABITANTE	CONSULTAS	CONSULTAS POR HABITANTE
2012	111205	1.5	4402	0.2	115607	1.2
2012 SEGUN MUNICIPIOS						
	CONSULTAS	CONSULTAS POR HABITANTE	CONSULTAS	CONSULTAS POR HABITANTE	CONSULTAS	CONSULTAS POR HABITANTE
Chambas	9520	1,4	1035	0,5	10555	1,2
Morón	18642	1,5	858	0,2	19500	1,2
Bolivia	2978	0,9	65	0,1	3043	0,7
Primero de Enero	5980	1,3	291	0,2	6271	1,0
Ciro Redondo	7130	1,3	142	0,1	7272	1,0
Florencia	3038	1,0	29	0,0	3067	0,7
Majagua	6299	1,4	42	0,0	6341	1,1
Ciego de Ávila	45026	1,7	1672	0,2	46698	1,4
Venezuela	6391	1,2	159	0,1	6550	1,0
Baraguá	6201	0,9	109	0,1	6310	0,8

**CUADRO 59 CONSULTAS DE PEDIATRÍA SEGÚN GRUPOS DE EDAD HASTA 14 AÑOS.
2002-2012**

AÑOS	< 1 AÑO		1 - 4 AÑOS	
	CONSULTAS	CONSULTAS POR HABITANTE	CONSULTAS	CONSULTAS POR HABITANTE
2002	125085	23.7	91575	3.9
2003	120287	24.2	91631	2.0
2004	95113	17.9	75646	3.6
2005	78652	16.0	62427	3.0
2006	66240	13.8	53043	2.5
2007	61897	13.8	42532	2.1
2008	88136	20.7	51816	2.6
2009	152703	35.9	81615	4.5
2010	163252	32.9	95854	5.5
2011	138870	31,1	91545	5,1
2012	160 895	32,4	89931	5.0
2012 SEGÚN MUNICIPIOS				
Chambas	12150	30,8	8207	4,4
Morón	24992	32,3	13230	3,6
Bolivia	4201	19,5	3042	3,2
Primero de Enero	5288	16,1	3721	2,7
Ciro Redondo	11220	33,4	7592	4,9
Florencia	14290	70,4	4575	5,2
Majagua	10888	39,9	7441	5,8
Ciego de Ávila	54248	32,1	29681	3,8
Venezuela	11820	35,4	5951	3,7
Baraguá	11798	28,0	6491	3,1

Provisional

**CUADRO 60. CONSULTAS DE PEDIATRÍA SEGÚN GRUPOS DE EDAD HASTA 14 AÑOS
2002-2012 (CONTINUACIÓN)**

AÑOS	5 - 14 AÑOS		TOTAL***	
	CONSULTAS	CONSULTAS POR HABITANTE	CONSULTAS	CONSULTAS POR HABITANTE
2002	115389	1.8	332049	3.6
2003	115321	1.2	327239	3.7
2004	83589	1.4	254348	3.0
2005	69805	1.2	210884	2.6
2006	67854	1.1	187137	2.2
2007	52342	0.9	156771	1.9
2008	67188	1.2	207140	2.6
2009	108 422	2.1	342 741	4.6
2010	121772	2.4	380878	5.1
2011	118811	2.4	349226	4.8
2012	88510	2.2	186353	4.9
2012 SEGÚN MUNICIPIOS				
Chambas	13145	2,9	33502	5,2
Morón	18692	2,4	56914	5,0
Bolivia	4009	1,9	11252	3,6
Primero de Enero	4569	1,5	13578	3,1
Ciro Redondo	11451	3,2	30263	5,9
Florencia	6558	3,2	25423	8,6
Majagua	7921	2,6	26250	6,1
Ciego de Ávila	32516	1,9	116445	4,7
Venezuela	8156	2,4	25927	5,2
Baraguá	6329	1,5	24618	4,0

* Provisional

***Incluye las consultas de edad ignorada

**CUADRO 61 CONSULTAS DE PUERICULTURA SEGÚN GRUPOS DE EDAD HASTA 14 AÑOS
2002-2012**

AÑOS	< 1 AÑO		1 - 14 AÑOS		TOTAL	
	CONSULTAS	CONS. POR HAB.	CONSULTAS	CONS. POR HAB.	CONSULTAS	CONS. POR HAB.
2002	93646	17.8	69876	0.8	163522	1.8
2003	92524	18.6	72899	0.9	165423	1.9
2004	73166	13.8	50782	0.6	123948	1.4
2005	61480	12.5	39714	0.5	101194	1.2
2006	50976	10.6	14864	0.7	65840	2.5
2007	47164	10.6	19449	0.2	65613	0.8
2008	67598	15.9	23143	0.3	90741	1.1
2009	119 584	28.1	51 507	0.7	171 091	2.3
2010	127726	26,8	70604	1,0	198330	2,7
2011	70366	15,8	40193	0,6	110559	1,5
2012	71 453	14,4	39 752	0,6	111 205	1,5
2012 SEGÚN MUNICIPIOS						
Chambas	5647	14,3	3873	9,8	9520	5,1
Morón	11842	15,3	6800	8,8	18642	5,1
Bolivia	2496	11,6	482	2,2	2978	3,2
Primero de Enero	3633	11,0	2347	7,1	5980	4,4
Ciro Redondo	4907	14,6	2223	6,6	7130	4,6
Florencia	2219	10,9	819	4,0	3038	3,4
Majagua	4373	16,0	1926	7,1	6299	4,9
Ciego de Ávila	27125	16,0	17901	10,6	45026	5,8
Venezuela	4894	14,7	1497	4,5	6391	3,9
Baraguá	4317	10,3	1884	4,5	6201	3,0

* Provisional

* Provisional

CUADRO 62. CONSULTAS ESTOMATOLÓGICAS SEGÚN MUNICIPIOS 2012

MUNICIPIOS	2012*	
	CONSULTAS	CONS/ HAB.
Chambas	56023	1.4
Morón	140855	2.2
Bolivia	24155	1.5
Primero de Enero	39667	1.6
Ciro Redondo	37494	1.3
Florencia	49824	2.6
Majagua	47790	1.8
Ciego de Ávila	252239	1.7
Venezuela	43135	1.6
Baraguá	55667	1.7
TOTAL	746849	1.8

* Provisional

**CUADRO 63. CONSULTAS ESTOMATOLÓGICAS SEGÚN ESPECIALIDADES SELECCIONADAS
1990, 2000, 2011-2012**

ESPECIALIDAD	1990		2000		2011		2012	
	CONSULTAS	CONS/ 100 HAB.	CONSULTAS	CONS/ 100 HAB	CONSULTAS	CONS/ 100 HAB.	CONSULTAS	CONS/ 100 HAB.
Periodoncia	14494	4.1	28703	7.0	10461	2.4	12031	2.8
Cirugía Bucal	5834	1.6	4483	1.0	5227	1.2	6178	1.5
Prótesis ***	36560	12.9	38812	12.2	45400	12.9	49590	14.1
Ortodoncia ****	29608	24.2	39869	35.2	49318	52.3	37137	38.7

* Provisional

*** Población de 15 años y más

****A partir del 2010, población de 0 – 18 años.

CUADRO 64. INDICADORES DE LA ACTIVIDAD QUIRÚRGICA. 2002- 2012

AÑOS	TOTAL							
	OPERACIONES	Mayores					Menores	Minimo Acceso
		Total	Ambulatorias	Ingresados	Urgente	Menores		
2002	48 168	16 545	8126	4581	3838	31 623	798	
2003	48 550	18 351	9528	4899	3924	30 199	856	
2004	35 449	14 790	6964	4046	3780	20 659	443	
2005	39 542	17 972	9676	4251	4045	21 570	952	
2006	30 431	13 143	6566	3086	3491	17 288	771	
2007	36 045	16 817	8968	4095	3454	19 228	907	
2008	28 451	10 509	3779	2481	4249	17 942	248	
2009	38 175	18 275	10339	3387	4549	19 900	587	
2010*	35 720	17 224	9308	3359	4557	18 496	360	
2011	38 987	19 865	11 449	3579	4837	19122	836	
2012	31 310	13 047	6001	2374	4672	18263	351	

CUADRO 65. INDICADORES DE LA ACTIVIDAD QUIRÚRGICA SEGÚN MUNICIPIOS. 2012

PROVINCIAS	TOTAL	MAYORES			MENORES	MÍNIMO ACCESO
		AMBULATORIA	INGRESADOS	URGENTES		
Chambas	1627	-	-	-	1627	-
Morón	13317	3901	1678	2196	5542	140
Bolivia	387	-	-	-	387	-
Primero de Enero	546	-	-	-	546	-
Ciro Redondo	561	-	-	-	561	-
Florencia	383	-	-	-	383	-
Majagua	819	-	-	-	819	-
Ciego de Ávila	12553	2100	696	2476	7281	211
Venezuela	380	-	-	-	380	-
Baraguá	737	-	-	-	737	-
TOTAL	31310	6001	2374	4672	18263	351

CUADRO 66. OPERACIONES REALIZADAS POR CIRUGÍA DE MÍNIMO ACCESO
SEGÚN ESPECIALIDADES.2011- 2012*

ESPECIALIDADES	2011	2012
CIRUGÍA GENERAL TOTAL	229	94
Cirugía general de abdomen	228	94
Cirugía general de tórax	1	0
-* Otras	-	0
Ginecología	1	2
Urología	22	12
Gastroenterología	-	0
Cirugía cardiovascular angiología y Cirugía endovascular	12	39
Cirugía de articulaciones (Ortopedia y Reumatología)	303	0
Otras especialidades	269	204
TOTAL	836	351

Cuadro 67. INDICADORES DE LA UTILIZACIÓN DE LAS CAMAS SEGÚN ESPECIALIDAD
2010-2012

ESPECIALIDAD	2010	2011	2012*	2010	2011	2012*
	PROMEDIO DE ESTADÍA			ÍNDICE OCUPACIONAL		
Medicina excepto Psiquiatría	7.0	6.9	7.3	68.1	71.4	79.7
Psiquiatría	29.5	22.7	20.5	84.8	85.0	86.2
Cirugia excepto Cirugia Pediátrica	5.9	6.2	6.4	50.2	57.4	72.3
Cirugia Pediátrica	4.5	4.4	3.5	51.6	50.0	59.2
Obstetricia	5.2	5.0	6.8	75.6	77.8	82.2
Ginecología excepto legrados	3.3	3.5	3.9	54.8	74.6	58.3
Pediatría	4.1	4.1	4.1	40.8	57.1	37.7
Neonatología	9.5	9.8	10.0	49.8	53.2	63.2
TOTAL	6.7	6.6	7.2	61.4	69.1	74.0
	ÍNDICE DE ROTACIÓN			INTERVALO DE SUSTITUCIÓN		
Medicina excepto Psiquiatría	35.5	37.9	40.0	3.3	2.7	1.9
Psiquiatría	8.3	10.4	11.6	6.8	5.3	4.4
Cirugia excepto Cirugia Pediátrica	31.1	33.5	41.1	5.9	4.6	2.3
Cirugia Pediátrica	39.5	39.9	61.3	4.3	4.4	2.4
Obstetricia	52.5	56.4	44.3	1.7	1.4	1.5
Ginecología excepto legrados	60.8	78.4	34.7	2.7	1.2	2.8
Pediatría	36.3	51.1	51.7	6.0	3.1	3.0
Neonatología	19.2	19.8	22.8	9.6	8.7	5.9
TOTAL	33.7	38.1	37.3	4.2	3.0	2.3

indicadores calculados sobre:

- (1) Población de 15 años y más
- (2) Población total
- (3) Población menor de 15 años
- (4) Población femenina de 15-49 años

(5) Población femenina de 15 años y más

(6) Nacidos vivos

Indicadores calculados con camas reales. Se incluyen los servicios de 8 camas y más

**CUADRO 68. INDICADORES DE LA UTILIZACIÓN DE LAS CAMAS SEGÚN TIPO DE HOSPITAL
2010, 2011, 2012.**

TIPO DE HOSPITAL	2010	2011	2012*	2010	2011	2012*
	PROMEDIO DE ESTADÍA			ÍNDICE OCUPACIONAL		
Generales	6.1	6.1	6.6	62.7	70.4	74.3
Maternos Infantiles	-	-	-	-	-	-
Policlínico con cama	8.3	10.5	9.9	20.5	35.9	42.2
TIPO DE HOSPITAL	ÍNDICE DE ROTACIÓN			INTERVALO DE SUSTITUCIÓN		
Generales	33.7	42.4	41.1	3.6	2.5	2.5
Maternos Infantiles	-	-	-	-	-	-
Policlínico con cama	9.1	12.6	15.6	31.9	18.7	13.6

Indicadores calculados sobre:

- (1) Población total (2) Población femenina de 15 años y más (3) Población femenina de 15 años y más y nacidos vivos
(4) Población menor de 15 años (5) Población rural Indicadores calculados con camas reales

**CUADRO 69. INDICADORES DE LA UTILIZACIÓN DE LAS CAMAS SEGÚN MUNICIPIOS.
2012***

MUNICIPIOS	PROMEDIO DE ESTADÍA	ÍNDICE OCUPACIONAL	ÍNDICE DE ROTACIÓN	INTERVALO DE SUSTITUCIÓN	INGRESOS X 100 HAB.	DÍAS PACIENTES X 100 HAB.
Chambas	10,2	19,7	7,1	41,3	1,1	3,5
Morón	6,9	69,8	37,2	3,0	24,2	166,4
Bolivia	9,8	68,8	25,6	4,5	0,8	24,9
Florencia	0	0	0	0	0,0	0,0
Ciego de Ávila	6,4	78,7	45,1	1,7	68,0	505,9
TOTAL	7,2	74,0	37,3	2,3	8,5	61,5

Indicadores calculados con camas reales. Se incluyen los servicios de 8 camas y más

**CUADRO 70. INGRESOS HOSPITALARIOS
2002 -2012**

AÑOS	NÚMERO DE INGRESOS	INGRESOS POR 100 HABITANTES
2002	35716	8.6
2003	36542	8.8
2004	34856	8.4
2005	33253	7.9
2006	35346	8.3
2007	30492	7.3
2008	29669	7.0
2009	37860	9.0
2010	34928	8.2
2011	39145	9.2
2012	36113	8.5

* Provisional

**CUADRO 71. INGRESOS EN HOGARES MATERNOS
2002-2012**

AÑOS	INGRESOS	INGRESOS POR 100 NACIMIENTOS
2002	4989	35.8
2003	1730	34.0
2004*	1537	32.1
2005	1588	35.5
2006	1760	44.1
2007	2048	47.8
2008	2379	49.6
2009	2447	47.7
2010	2502	50.0
2011	1760	33.4
2012	581	11.9

**CUADRO 72. ALBERGADOS EN HOGARES DE ANCIANOS SEGÚN SEXO
2002- 2012**

ANOS	MASCULINO	FEMENINO	TOTAL
INTERNOS			
2002	424	110	534
2003	418	105	523
2004	419	96	515
2005	409	99	508
2006	403	105	508
2007	411	107	518
2008	382	109	491
2009	370	99	469
2010	372	107	479
2011	369	106	475
2012	376	100	476
SEMINTERNOS			
2002	202	194	396
2003	210	200	410
2004	203	189	392
2005	195	170	365
2006	217	162	379
2007	195	181	376
2008	206	161	367
2009	192	145	337
2010	229	158	387
2011	16	17	33
2012	14	11	25
TOTAL			
2002	626	304	930
2003	628	305	933
2004	622	285	907
2005	604	269	873
2006	620	267	887
2007	606	288	894
2008	588	270	858
2009	562	244	806
2010	601	265	866
2011	385	123	508
2012	390	111	501

**CUADRO 73. INDICADORES SELECCIONADOS SOBRE ABORTOS INDUCIDOS
2002-2012.**

AÑOS	ABORTOS INDUCIDOS			
	TOTAL	POR 1 000 MUJERES *	POR 100 PARTOS	POR 100 EMBARAZADAS
2002	2848	23.6	52.0	64.0
2003	3109	25.8	62.0	82.0
2004	2278	18.7	48.8	65.8
2005	2171	17.6	49.5	74.8
2006	2426	19.0	61.8	80.3
2007	1852	13.5	44.1	57.5
2008	2228	18.1	46.5	53.8
2009	2235	18.3	44.2	49.0
2010	2635	21.8	53.7	58.5
2011	3323	27.5	63.7	71.5
2012	3393	28.0	69.7	77.2

* Mujeres entre 12 y 49 años de edad

*Provisional

**Cuadro 74. DONACIONES DE SANGRE POR 100 HABITANTES Y POR 100 INGRESOS HOSPITALARIOS,
2002 -2012**

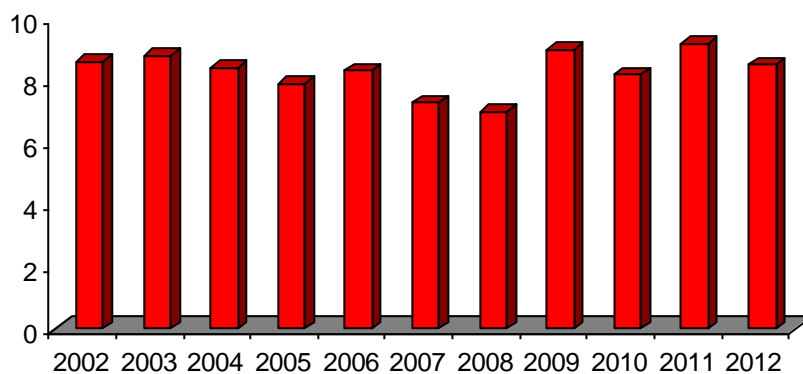
AÑOS	TOTAL DE DONANTES	APTAS		
		NÚMERO	POR 100 HABITANTES	POR 100 INGRESOS
2002	17661	17076	4.1	47.8
2003	16537	15933	3.8	43.8
2004	13310	12839	3.1	36.8
2005	16732	15779	3.7	47.4
2006	17140	16040	3.8	45.3
2007	12294	11655	2.7	38.2
2008	15334	14480	3.4	48.8
2009	13467	12790	3.0	33.7
2010	14119	13192	3.1	26.4
2011	12754	12190	2.9	31.1
2012	12792	11873	2.8	32.9

**CUADRO 75. CASOS ATENDIDOS CON MEDICINA TRADICIONAL Y NATURAL
SEGÚN SITIO DE ATENCIÓN. 2011-2012**

Sitios de Atención		2011	2012
Atención primaria	No.	729 933	686157
	%	66,5	64,2
Estomatología	No.	242 399	277026
	%	22,1	25,9
Hospital	No.	125 624	105234
	%	11,4	9,8
Total	No.	1 097 956	1 068 417

Grafico 5 Ingresos hospitalarios Ciego de Ávila 2002-2012

**INGRESOS HOSPITALARIOS. CIEGO DE AVILA.
2002-2012**



FORMACION DE PERSONAL CALIFICADO

**CUADRO 76.CENTROS MÉDICOS DE EDUCACIÓN SUPERIOR SEGÚN MUNICIPIOS
2012**

MUNICIPIOS	INSTITUTO SUPERIOR DE CIENCIAS MÉDICAS	FACULTAD DE CIENCIAS MÉDICAS	FILIAL DE CIENCIAS MÉDICAS	FACULTAD DE ESTOMATO-LOGÍA
Chambas	-	-	-	-
Moron	-	-	-	-
Bolivia	-	-	-	-
Primero de Enero	-	-	-	-
Ciro Redondo	-	-	-	-
Florencia	-	-	-	-
Majagua	-	-	-	-
Ciego de Ávila	1	1	1	-
Venezuela	-	-	-	-
Baragua	-	-	-	-
TOTAL	1	1	1	-

* Provisional

Fuente: Registros administrativos del Área de Docencia e Investigaciones. MINSAP.

**CUADRO 77.CENTROS MÉDICOS DE EDUCACIÓN SUPERIOR SEGÚN MUNICIPIOS
CONTINUACIÓN.2012**

MUNICIPIOS	FACULTAD TECNOLOGIA DE LA SALUD	FILIAL UNERSTARIA MUNICIPAL
Chambas	-	1
Moron	-	-
Bolivia	-	1
Primero de Enero	-	1
Ciro Redondo	-	1
Florencia	-	1
Majagua	-	1
Ciego de Ávila	-	-
Venezuela	-	1
Baragua	-	1
TOTAL	-	8

**CUADRO 78. GRADUADOS DE LA EDUCACIÓN SUPERIOR SEGÚN ESPECIALIDAD
2007-2012**

AÑOS	MEDICINA	ESTOMATO- LOGÍA	LICENCIA- TURA EN ENFER- MERÍA	TECNO- LOGÍA DE LA SALUD	PSICOLOGÍA	TOTAL
2007	183	18	106	509	0	816
2008	128	24	881	461	0	1494
2009	144	16	62	659	6	881
2010	128	18	367	429	16	958
2011	178	22	127	292	10	629
2012	275	38	213	304	25	855

**CUADRO 79 MATRICULA DE MEDICINA SEGÚN MUNICIPIOS Y AÑO ACADÉMICO
CURSO 2012-2013**

MUNICIPIOS	TOTAL	AÑO ACADÉMICO					
		1	2	3	4	5	6
Chambas	76	21	20	8	14	6	7
Morón	213	30	38	47	30	34	34
Bolivia	49	9	8	10	9	1	12
1ro de Enero	49	8	17	4	11	7	2
CÍRO REDONDO	53	10	10	8	8	14	3
FLORENCIA	54	12	12	4	7	9	10
MAJAGUA	52	8	5	8	14	7	10
CIEGO DE AVILA	1229	86	86	139	266	358	294
VENEZUELA	47	6	-	19	13	4	5
BARAGUA	35	6	11	1	7	5	5
TOTAL	1857	196	207	248	379	445	382

**CUADRO 80 MATRICULA DE ESTOMATOLOGIA SEGÚN MUNICIPIOS Y AÑO ACADEMICO
CURSO 2012-2013**

MUNICIPIOS	TOTAL	AÑO ACADEMICO				
		1	2	3	4	5
Chambas	29	6	5	5	8	5
Morón	41	3	5	2	13	18
Bolivia	3	1	1	-	1	-
1ro de Enero	11	-	2	1	4	4
CIRO REDONDO	14	1	1	-	5	7
FLORENCIA	10	6	1	1	1	1
MAJAGUA	14	3	2	2	3	4
CIEGO DE AVILA	114	13	7	7	37	50
VENEZUELA	14	2	1	1	2	8
BARAGUA	12	2	2	1	2	5
TOTAL	262	37	27	20	76	102

CUADRO 81 MATRICULA DE LIC. EN ENFERMERIA SEGÚN MUNICIPIOS Y AÑO ACADEMICO**CURSO: 2012-2013**

MUNICIPIOS	TOTAL	AÑO ACADEMICO				
		1	2	3	4	5
Chambas	31	-	3	9	11	8
Morón	72	-	4	27	30	11
Bolívia	15	-	1	1	5	8
1ro de Enero	17	-	-	4	2	11
CIRO REDONDO	32	-	-	7	14	11
FLORENCIA	26	-	-	9	12	5
MAJAGUA	15	-	3	-	-	12
CIEGO DE AVILA	101	-	9	6	50	36
VENEZUELA	8	-	-	-	-	8
BARAGUA	17	-	1	1	3	12
TOTAL	334	-	21	64	127	122

CUADRO 82. MATRICULA DE LIC. EN BIONALISIS CLINICO SEGÚN MUNICIPIOS Y AÑO ACADEMICO**CURSO: 2012-2013**

MUNICIPIOS	TOTAL	AÑO ACADEMICO				
		1	2	3	4	5
Chambas	14	-	-	3	3	8
Morón	11	-	-	6	4	1
Bolívia	10	-	-	2	3	5
1ro de Enero	9	-	-	-	4	5
CIRO REDONDO	6	-	-	-	2	4
FLORENCIA	3	-	-	1	2	-
MAJAGUA	3	-	-	1	2	-
CIEGO DE AVILA	33	-	-	7	16	10
VENEZUELA	9	-	-	-	7	2
BARAGUA	5	-	-	1	4	-
TOTAL	103	-	-	21	47	35

**CUADRO 83 MATRICULA DE LIC. EN HIGIENE Y EPIDEMIOLOGIA SEGÚN MUNICIPIOS Y AÑO
ACADEMICO CURSO: 2012-2013**

MUNICIPIOS	TOTAL	AÑO ACADEMICO				
		1	2	3	4	5
Chambas	2	-	-	-	-	2
Morón	11	-	-	3	1	2
Bolivia	-	-	-	-	-	-
1ro de Enero	8	-	-	-	-	8
CIRO REDONDO	2	-	-	-	-	2
FLORENCIA	-	-	-	-	-	-
MAJAGUA	-	-	-	-	-	-
CIEGO DE AVILA	2	-	-	-	1	1
VENEZUELA	-	-	-	-	-	-
BARAGUA	2	-	-	-	1	1
TOTAL	22	-	-	3	3	16

**CUADRO 84 MATRICULA DE LIC. IMANOLOGIA Y RADIOFISICA MÉDICA SEGÚN MUNICIPIOS Y AÑO
ACADEMICO CURSO: 2012-2013**

MUNICIPIOS	TOTAL	AÑO ACADEMICO				
		1	2	3	4	5
Chambas	6	-	-	2	4	-
Morón	9	-	-	4	3	2
Bolivia	4	-	-	1	-	3
1ro de Enero	2	-	-	-	-	2
CIRO REDONDO	4	-	-	2	2	-
FLORENCIA	3	-	-	-	2	1
MAJAGUA	1	-	-	-	1	-
CIEGO DE AVILA	14	-	-	3	8	3
VENEZUELA	-	-	-	-	-	-
BARAGUA	1	-	-	-	-	1
TOTAL	44	-	-	12	20	12

**Cuadro 85 MATRICULA DE LIC. LOGOFONOAUDIOLOGIA SEGÚN MUNICIPIOS Y AÑO
ACADEMICO CURSO: 2012-2013**

MUNICIPIOS	TOTAL	AÑO ACADEMICO				
		1	2	3	4	5
Chambas	2	-	-	-	2	-
Morón	2	-	-	-	1	1
Bolívia	1	-	-	1	-	-
1ro de Enero	2	-	-	-	1	1
CIRO REDONDO	4	-	-	-	3	1
FLORENCIA	1	-	-	1	-	-
MAJAGUA	-	-	-	-	-	-
CIEGO DE AVILA	2	-	-	-	2	-
VENEZUELA	1	-	-	-	-	1
BARAGUA	1	-	-	-	1	-
TOTAL	16	-	-	2	10	4

**Cuadro 86 MATRICULA DE LIC. NUTRICION SEGÚN MUNICIPIOS Y AÑO
ACADEMICO CURSO: 2012-2013**

MUNICIPIOS	TOTAL	AÑO ACADEMICO				
		1	2	3	4	5
Chambas	2	-	-	-	2	-
Morón	6	-	-	1	4	1
Bolívia	2	-	-	-	2	-
1ro de Enero	5	-	-	-	3	2
CIRO REDONDO	2	-	-	-	-	2
FLORENCIA	2	-	-	1	1	-
MAJAGUA	3	-	-	2	-	1
CIEGO DE AVILA	3	-	-	3	-	-
VENEZUELA	-	-	-	-	-	-
BARAGUA	2	-	-	1	1	-
TOTAL	27	-	-	8	13	6

Cuadro 87 Matricula de Licenciatura en Rehabilitación en Salud según municipios y año Académico CURSO: 2012-2013

MUNICIPIOS	TOTAL	AÑO ACADÉMICO				
		1	2	3	4	5
Chambas	26	-	-	-	11	15
Morón	12	-	-	-	9	3
Bolivia	9	-	-	-	3	6
1ro de Enero	17	-	-	-	7	10
CIRO REDONDO	7	-	-	-	5	2
FLORENCIA	2	-	-	2	-	-
MAJAGUA	11	-	-	2	5	4
CIEGO DE AVILA	62	-	-	8	24	30
VENEZUELA	9	-	-	1	4	4
BARAGUA	13	-	-	1	5	7
TOTAL	168	-	-	14	73	81

Cuadro 88 Matricula de Licenciatura en Sistema de Información Salud según municipios y año Académico CURSO: 2012-2013

MUNICIPIOS	TOTAL	AÑO ACADÉMICO				
		1	2	3	4	5
Chambas	3	-	-	1	-	2
Morón	2	-	-	1	1	-
Bolivia	-	-	-	-	-	-
1ro de Enero	2	-	-	-	2	-
CIRO REDONDO	4	-	-	2	1	1
FLORENCIA	-	-	-	-	-	-
MAJAGUA	1	-	-	1	-	-
CIEGO DE AVILA	4	-	-	2	2	-
VENEZUELA	1	-	-	1	-	-
BARAGUA	2	-	-	1	1	-
TOTAL	19	-	-	9	7	3

Cuadro 89 Matricula de Tecnología de la Salud según municipios y año Académico CURSO: 2012-2013

MUNICIPIOS	TOTAL	AÑO ACADEMICO				
		1	2	3	4	5
Chambas	51	-	7	1	20	23
Morón	43	-	4	1	11	27
Bolivia	29	-	4	2	8	15
1ro de Enero	26	-	2	-	11	13
CIRO REDONDO	32	-	5	1	12	14
FLORENCIA	2	-	-	1	1	-
MAJAGUA	10	-	-	4	2	4
CIEGO DE AVILA	90	-	1	8	41	40
VENEZUELA	21	-	3	2	4	12
BARAGUA	17	-	1	1	9	6
TOTAL	321	-	27	21	119	154

Cuadro 90 Matricula de Psicología según municipios y año Académico CURSO: 2012-2013

MUNICIPIOS	TOTAL	AÑO ACADEMICO				
		1	2	3	4	5
Chambas	4	-	-	-	-	4
Morón	15	-	-	-	3	12
Bolivia	7	-	-	-	3	4
1ro de Enero	2	-	-	-	1	1
CIRO REDONDO	1	-	-	-	-	1
FLORENCIA	2	-	-	-	-	2
MAJAGUA	-	-	-	-	-	-
CIEGO DE AVILA	21	-	-	-	8	13
VENEZUELA	1	-	-	-	-	1
BARAGUA	4	-	-	-	4	-
TOTAL	57	-	-	-	19	38