

Centro Provincial de Información Ciencias Médicas Ciego de Ávila

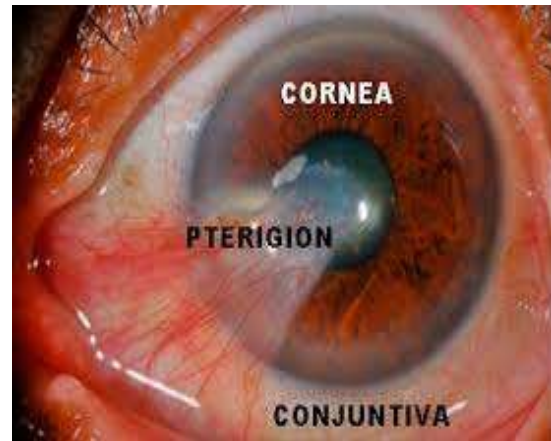
pterigion

¿Qué es?

Un pterigion en el ojo es una de las patologías oculares más frecuentes y conocidas, junto con su variante menor, la pinguécula. La gran mayoría de las veces esta alteración benigna, la vemos en la parte interna del ojo, en el lado de la nariz en la conjuntiva.

El pterigión (en inglés pterygium) consiste en un crecimiento anormal por inflamación de tejido de la conjuntiva (tejido fino y transparente que cubre la superficie externa del ojo), que tiende a dirigirse desde la parte blanca del ojo hacia el tejido de la córnea (superficie anterior y transparente del ojo). Este tejido anómalo se inflama por falta de lubricación (falta de lágrimas), por la exposición solar, el viento u otros agentes irritantes.

Quien lo padece tiene la sensación de tener un cuerpo extraño en el ojo, y este tiene una apariencia congestiva (ojo rojo). En ocasiones pueden afectar a ambos ojos.



Diagnóstico

El oftalmólogo realizará en consulta un completo estudio de la superficie ocular para identificar el pterigion en el ojo.

En un bajo porcentaje de ocasiones se requiere biopsia esta alteración para analizarla con un microscopio a fin de distinguirla de otras lesiones conjuntivales que podrían ser malignas.



Síntomas

En un primer momento, el pterigión o carnosidad en el ojo puede ser indoloro aunque los síntomas que provoca suelen depender del tamaño que vaya adquiriendo.

A medida que el tejido va creciendo es habitual que produzca sensación de cuerpo extraño, ardor, ojo rojo, lagrimeo e, incluso, puede llegar a impedir la visión, a dificultar el

parpadeo o a inducir la aparición de astigmatismo.

En estos casos, el oftalmólogo suele recomendar una cirugía del pterigión. En algunas ocasiones, el pterigion puede confundirse con la pingüecula, que es un acúmulo benigno de proteínas y grasa con forma de grano de arroz que aparece sobre la conjuntiva, y no sobre la córnea, como el pterigión.

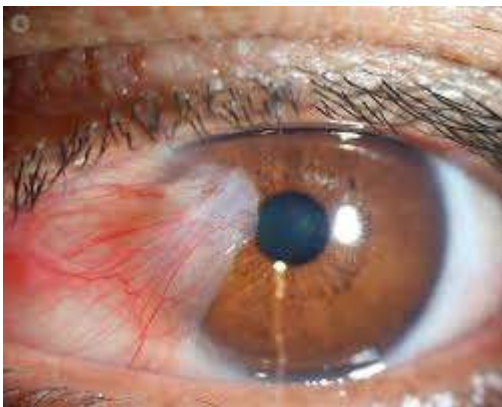
¿Qué tratamiento tiene?

No existe tratamiento médico, local o general, que haga desaparecer dicho tejido; sin embargo el uso de lubricantes oculares y algunas gotas con corticoides ayudan a disminuir la sensación de cuerpo extraño del paciente y en cierta forma evitar que el pterigión aumente de tamaño.

Cuando el pterigión produce molestias al paciente o aumenta de tamaño de manera hasta ocupar la zona pupilar, impidiendo la visión, es necesario recurrir a la cirugía.

Se utiliza anestesia local. El ojo es abierto con un separador. Se coloca bajo un microscopio y se le pide que dirija la visión hacia un punto determinado. Se le protegerá con un campo estéril, pero podrá respirar y hablar normalmente. El autoinjerto significa que una pequeña porción de su conjuntiva será colocada en el sitio en donde se realiza la escisión del pterigión. Se colocarán suturas absorbibles o se retiraran las mismas al cabo de dos semanas.

Después de la cirugía se le colocará un parche, que a los pocos días se le quitará. El ojo estará rojo, tardará unas pocas semanas en recobrase. Deberá consumir los medicamentos prescritos y utilizar gafas oscuras durante un tiempo.



Complicaciones

Como toda cirugía no está libre de complicaciones, tales como infección (0,5 %) de gravedad variable, pudiendo ocasionar la pérdida de la visión y la atrofia del ojo, pérdida de transparencia de la zona intervenida, adelgazamiento de la córnea, ulceración o perforación, granuloma a cuerpo extraño, cicatriz conjuntiva hipertrófica, recidiva precoz y otras complicaciones tardías como hipotonía, herida filtrante, inflamación intensa, infecciones intraoculares, cataratas, queratopatía bullosa, etc.

Otros datos

Existe la posibilidad de recidivar (reaparecer) en un porcentaje aproximado de 30 %, pudiendo hacerlo con mayor agresividad si la operación no es bien realizada. Cuando el pterigión no invade el eje visual, las posibilidades quirúrgicas de éxito inmediato son muy elevadas (superiores al 90 %).

Causas

El pterigion ocular se produce por una lesión benigna pinguécula, es decir, una degeneración del tejido conjuntival que se encuentra en el lado izquierdo o derecho de la córnea causado habitualmente por una exposición solar prolongada o por sequedad ocular.

Se desconoce la causa exacta del pterigión. Los factores más comunes que contribuyen al pterigión incluyen:

Exposición excesiva a la luz solar.

Edades en aumento.

Trabajar en exteriores.

Exposición excesiva a condiciones ambientales ásperas como el polvo, la suciedad, el calor, el aire, la sequedad y el humo.

Exposición excesiva a alérgenos como los solventes y químicos industriales.

Fases de estrés extremo.

Interrupción de sueño por periodos prolongados de tiempo.

En teoría, la razón para que crezca un nuevo tejido conjuntivo en dirección a la córnea, es que los factores anteriormente mencionados tienden a evitar un correcto lubricado del ojo por parte de la película lagrimal, lo cual ocasiona sequedad y posteriormente irritación en esa zona, como resultado nace nuevo tejido conjuntivo que se superpone al irritado ocasionando el pterigión. El problema es que la elevación impide nuevamente el correcto accionar de la lágrima, haciendo el pterigión mayor.

Prevención

Para prevenir la aparición de un pterigion en el ojo es fundamental protegerse de los rayos UV ya que se considera uno de los principales factores de riesgo, por lo que es muy frecuente su aparición en los países tropicales o en zonas de montaña.

En un medio ecuatorial la intensidad de la radiación solar es más intensa entre las 10:00 y las 15:00. Por eso se recomienda en lo posible protegerse del sol entre esas horas.

El uso de lubricantes oculares en gotas o gel para personas expuestas a temperaturas o ambientes irritantes también es recomendado.

Si el paciente ha tenido alguna vez un pterigion también será muy importante que acuda a revisiones periódicas o de forma urgente si los síntomas reaparecen.



Bibliografía.

1. MedlinePlus en español. Qué es la enfermedad cardiovascular [Internet]. Bethesda (MD): Biblioteca Nacional de Medicina (EE. UU). [Actualizada 1 Octubre 2018; Citado 31 octubre 2018] [aprox. 5 pantallas]. Disponible en:

<https://medlineplus.gov/spanish/en/cy/patientinstructions/000759.htm>

2. MedlinePlus en español. Enfermedades del corazón [Internet]. Bethesda (MD): Biblioteca Nacional de Medicina (EE. UU). [Actualizada 18 Octubre 2018; Citado 26 octubre 2018] [aprox. 5 pantallas]. Disponible en:

<https://medlineplus.gov/spanish/heartdiseases.html>